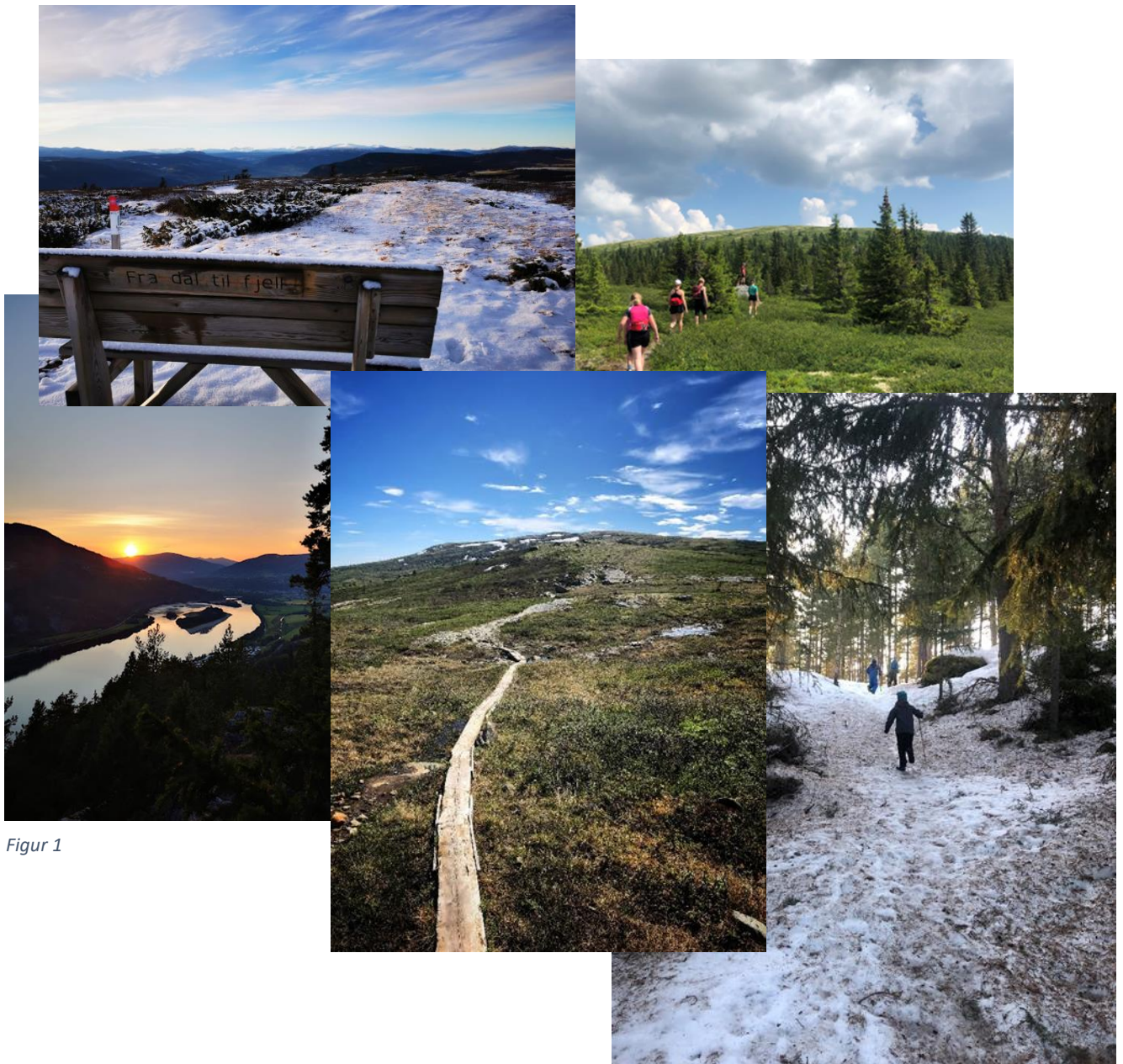


# Temaplan for kartlegging av friluftslivets ferdselsårer i Midt-Gudbrandsdalen



Figur 1

for Ringebu, Sør-Fron og Nord-Fron kommunar



## Innhold

Innledning.....	3
Definisjoner .....	3
Mål for temaplanen.....	4
Avgrensning.....	4
Opplegg for medvirkning.....	4
Forholdet til nasjonale føringer, lovverk og planer.....	4
Kommunene sitt planverk .....	4
Friluftsløven og allemannsretten .....	5
Nasjonalpark og verneområder.....	7
Roller, ansvar og organisering.....	7
Metode og prosess .....	9
Situasjonen i dag .....	9
Vurdering av mulighetene for å nå planen sine målsettinger.....	9
Handlingsdel – tiltak og strategier 2022-2035 .....	9
Vedlegg.....	13

## Innledning

Kommunene i Midt-Gudbrandsdalen ønsker å utarbeide en felles plan for friluftslivets ferdselsårer. Ringebu, Sør- og Nord-Fron har alle et ønske om å samarbeide om denne kartleggingen. Sør-Fron kommune er i gang med rullering kommuneplan i kommende periode og interkommunal plan for idrett og fysisk aktivitet for Ringebu, Nord-Fron og Sør-Fron er også prioritert i planstrategien. Kartlegging av friluftslivets ferdselsårer vil være et viktig kunnskapsgrunnlag inn i begge planprosessene. Kommunene i Midt-Gudbrandsdalen utarbeider planen som en felles plan. Temaplan for friluftslivets ferdselsårer kobles opp mot felles temaplan for idrett og fysisk aktivitet.

Midt-Gudbrandsdalen sin plan for friluftslivets ferdselsårer er en temaplan uten juridisk binding som gir en oversikt over viktige og relevante ferdselsårer for friluftslivet i kommunene. Planen gir noe beskrivelse av situasjonen i dag, og skisserer tiltak for å ivareta og utvikle ferdselsårene i tråd med mål som er satt for planarbeidet. I tillegg til ferdselsårer er det naturlig at planen omhandler om utgangspunkt for turer og turmål. Temaplanen inneholder også veiledning og fakta i hvordan man forholder seg til friluftslivet og etablering av turstier og turområder.

Kartlegging av friluftslivets ferdselsårer er et virkemiddel for å identifisere, ivareta og utvikle stier, turveier, løyper og leder som er viktige for vår utøvelse av friluftsliv, ved å ivareta og utvikle mulighetene for å utøve friluftsliv i nærmiljøet, slik at alle har mulighet til å være fysisk aktive og oppleve natur i hverdagen (hentet fra Miljødirektoratets veileder M-1292 2019). Grønnstrukturen og nærturområdene rundt tettstedene er viktige områder for friluftslivet, og har mest bruk. I tillegg er skog- og fjellområdene viktige friluftslivsområder, sommer som vinter. Mange stier, skiløyper og turområder er allerede kjent i dag, men ikke lagt inn i kartet digitalt. Kommunene i Midt-Gudbrandsdalen ønsker å lage en felles plattform hvor det er enkelt å finne og navigere seg til disse friluftsområdene.

Ved å kartlegge ferdselsårene danner det også grunnlag for å sikre areal ved utbygging av fritidsboliger, boliger og tømmerdrifter.

## Definisjoner

At alle interessenter har en felles forståelse for begrepene som brukes, er en viktig forutsetning for en god medvirkning- og arbeidsprosess. I offentlig forvaltning skiller det imidlertid i flere sammenhenger mellom ulike typer stier og løyper. Følgende definisjoner er hentet fra Miljødirektoratet og merkehåndboka:

**Ferdselsåre:** traséer for ferdsel som er synlige i terrenget i den sesongen som er aktuell for bruk, og leder for ferdsel på vann og over breer.

**Friluftsliv:** opphold og fysisk aktivitet i friluft i fritiden med sikte på miljøforandring og naturopplevelse.

**Natur- og kulturstier:** turstier eller turveger som gir opplysninger om kulturhistoriske eller naturfaglige emner, hovedsakelig gjennom skilting og merking.

**Råk:** Ferdselsåre som i hovedsak går fra innmark til utmark, opprinnelig brukt til flytting av husdyr.

**Sykelsti:** Lite eller enkelt tilrettelagte ruter uten fast dekke for ferdsel med sykkel.

**Trasé:** en korridor i terrenget for både nye og eksisterende ferdselsårer.

**Turløyper (ski)** er ferdselsårer på snødekt mark som jevnlig trækkes eller prepareres, eller som merkes eller kvistes, som traseer for vinterferdsel.

**Turruter** er skilta, merka og kartfesta traseer for ferdsel i den sesongen som er aktuell for bruk.

**Tursti** er et tydelig, smalt og sammenhengende tråkk i terrenget, som har oppstått gjennom bruk eller aktiv tilrettelegging.

**Turveg** er en opparbeida og sammenhengende ferdselsåre med jevnt og fast toppdekke i minst 1,2 m bredde.

## Mål for temaplanen

Det overordnede formålet med planen er å sørge for at stier, turløyper og ferdselsårer ivaretas og planlegges på en bærekraftig måte i arbeidet med kommuneplanens arealdel og øvrig kommunal arealplanlegging. Temaplanen skal også bidra til å øke fysisk aktivitet og bedre fysisk og psykisk helse som helhet. Det er også et mål om å øke bolysten og attraktiviteten som boplass og de tre kommunene som reisemål. Temaplanen har også som mål å skape nettverk og god koordinering mellom aktørene som arbeider med ferdselsårer som grunneiere, turforeninger og kommunene.

Plan for friluftslivets ferdselsårer skal få fram løsninger for:

- at alle i kommunen, både fastboende og tilreisende, skal ha god tilgang til turstier.
- Alle turruter i kommunen skal legges inn i nasjonal base for tur og friluftsruter i kommunen sitt kartlag, [www.kommunekart.com](http://www.kommunekart.com)
- Temaplanen skal fungere som en veileder for videre arbeid i kartlegging av turområder og turstier som ikke ble prioritert i listen i planen.

## Avgrensning

Ferdselsårene skal kartlegges og det skal utarbeides en temaplan (planperiode 2021-2035). Planarbeidet skal i utgangspunktet ta for seg hele kommunen i alle tre kommunene, og omfatte alt av ferdselsårer. Det er likevel nødvendig med noen avgrensninger for å komme i mål. Den viktigste avgrensningen er at en har hovedfokus på nærturterrenget i alle tre kommunene. Det er mange turstier i kommunene som ikke blir prioritert i tiltakslisten, men kartleggingen vil likevel fortsette etter at planen er vedtatt.

## Opplegg for medvirkning

Planprosessen er politisk godkjent i alle tre kommunene. Oppstart med planarbeidet, med mulighet for innspill, ble annonsert på de tre kommunenes digitale plattformer 09.03.2022 med innspillsfrist 09.04.2022. Kartlegging av turruter i den enkelte kommune har foregått i arbeidsgrupper innen hver kommune. Det er også gjennomført dialog med kontaktpersoner for idrettslag, turgupper og andre lag/grupper som har god oversikt over ferdselsårene i deres område.

Administrativt forslag til temaplan for friluftslivets ferdselsårer i Midt-Gudbrandsdal blir politisk behandlet, før den legges ut på offentlig høring høsten 2022. Berørte ledd for nasjonalparker og villreinutvalg og nemd får høringsdokument tilsendt før endelig politisk vedtak av planen blir fattet.

## Forholdet til nasjonale føringer, lovverk og planer

### Kommunene sitt planverk

Plan for friluftslivets ferdselsårer skal ligge til grunn for utarbeidelse av andre planer i kommunene. Den skal legges til grunn ved utarbeidelse av kommuneplanens arealdel, og være en del av sti- og

løypeplan som vil være et vedøegg til temaplan for fysisk aktivitet, idrett og friluftsliv i de tre kommunene.

Plan for friluftslivets ferdselsårer er ikke juridisk bindende, men skal gi en oversikt over viktige og relevante ferdselsårer for friluftslivet i kommunene.

### Frilftsloven og allemannsretten

Allemannsretten gir som utgangspunkt enhver rett til å ferdes og oppholde seg i utmark uavhengig av hvem som er grunneier. Retten består av tre hovedelementer: ferdselsretten, oppholdsretten og høstingsretten. Ved siden av retten til ferdsel, opphold og høsting, innebærer allemannsretten også en plikt om å ferdes hensynsfullt og med tilbørlig varsomhet. Dette betyr at man ved ferdsel ikke skal påføre skade eller ulempe for eier, bruker, miljøet eller andre.

Allemannsretten gjelder i hovedsak i utmark. Skille mellom hva som regnes som innmark og utmark er derfor viktig for å forstå hvor det er lov å ferdes. I frilftsloven gjøres dette rede for slik:

*«Som innmark eller like med innmark reknes i denne lov gårds plass, hustomt, dyrket mark, engslått og kulturbeite samt liknende område hvor allmenhetens ferdsel vil være til utilbørlig fortrensel for eier eller bruker. Udyrkete, mindre grunnstykker som ligger i dyrket mark eller engslått eller er gjerdet inn sammen med slikt område, reknes også like med innmark. Det samme gjelder område for industrielt eller annet særlig øyemed hvor allmenhetens ferdsel vil være til utilbørlig fortrensel for eier, bruker eller andre.*

*Med utmark mener denne lov udyrket mark som etter foregående ledd ikke reknes like med innmark.»*

Innmark er som hovedregel all dyrket jord: åker, eng, kulturbeite, hage, gårds plasser, hustomter og industriareal. Det som ikke regnes som innmark, er utmark.

### OM FERDSELSKULTUR OG ALLEMANNSPLIKTENE

Selv om det er en rett til fri ferdsel og opphold i norsk natur, innebærer ikke dette en frihet uten grenser. Frilftslovens § 11 gir en generell bestemmelse om ferdselskultur, som gjelder for alle typer ferdsel og opphold i naturen. Det stilles krav om at man ved ferdsel eller opphold «på annen manns grunn eller sjøen utenfor, skal opptre hensynsfullt og varsomt, for ikke å volde skade eller ulempe for eieren, bruker eller andre, eller påføre miljøet skade». Hensynet til miljøet i vid forstand ble tatt inn i Frilftsloven ved revisjonen i 1996 og gjelder både natur og dyr. Du skal alltid, enten du ferdes i innmark eller i utmark, lukke grunder etter deg og vise hensyn til dyr som beiter. Ved ferdsel med hund skal båndtvang respekteres.

### MERKING OG TILRETTELEGGING AV STIER OG LØYPER

Utgangspunktet er at alle fysiske tilretteleggingstiltak krever grunneiers tillatelse. Dette innebærer opparbeidelse, merking og visse typer arbeid på stier, skiløyper og rasteplasser. Det er derfor viktig at tiltakshaver går i dialog med grunneier så tidlig som mulig i slike prosesser. Dette gjelder også der det offentlige er grunneier. Kommunen kan i henhold til frilftsloven § 35, merke, varde, kloppe og iverksette andre mindre tiltak for å lette ferdselen i utmark. Selv om dette kan utføres uten tillatelse, skal grunneier eller bruker, inkludert reindriftsnæring, varsles før tiltaket settes i verk. Kommunen kan også gi organisasjoner som har til formål å fremme reise- og/eller friluftsliv, rett til å varde og merke bestemte ruter og turstier i utmark. Før kommunen gjør vedtak etter § 35 skal det føres forhandlinger mellom grunneier og tiltakshaver, samt at en eventuell inngrepsløyve kun skal gjelde enkelttilfeller etter søknad og kan ikke gis på generelt grunnlag. Større inngrep og bakkeplanering faller utenfor området for § 35. Ved inngåelse av grunneieravtaler, kan det ofte være et ønske fra grunneier om en omlegging av traséen. Dette bør reguleres gjennom avtalen som inngås.

## ORGANISERT OG KOMMERSIELL FERDSEL

Allemannsretten gir rett til både organisert og kommersiell bruk av privat grunn, under forutsetning av at hver enkelt deltager og gruppen som helhet holder seg innenfor de rettigheter og plikter frilufsloven og allemannsretten fastsetter. Sentralt står plikten om god ferdselskultur i § 11. Når mange ferdes sammen øker faren for at det kan oppstå ulempe for grunneier og skade på naturen. Hver enkelt, og gruppen som helhet, plikter derfor å være ekstra aktsomme. Friluftsmøter, idrettsstevner og lignende sammenkomster som kan medføre nevneverdig skade eller ulempe, kan ikke avholdes uten samtykke fra grunneier (Frilufsloven § 10). Samtykkekravet kan variere av flere kriterier, blant annet om arrangementet går på sti, i terrenget eller på vei, type aktivitet og omfanget. Det må innhentes grunneiers samtykke hvis det skal settes opp sperringer, samle folk, ha start eller innkost, eller hvor sammenstimling av folk kan medføre nevneverdig skade eller ulempe. Dette gjelder særlig friluftsmøter, idrettsstevner og lignende. For et vanlig idrettsstevne av lokal eller regional karakter betyr dette normalt at grunneiers samtykke må innhentes i området rundt start og mål, og på punkter hvor det er naturlig at publikum vil samle seg. Alle varige installasjoner som settes opp i forbindelse med idretts- eller frilufsstevner krever grunneiers tillatelse på lik linje med andre fysiske tilretteleggingstiltak. Små, midlertidige tilretteleggingstiltak som for eksempel løypeanvisning krever ikke grunneiersamtykke, men skal tas ned etter arrangementet. Utvidelsen fra 2012 som gir rett til sykling, ridning og lignende aktiviteter på vei og opparbeidet sti i innmark som fører til utmark gjelder ikke for organiserte aktiviteter som sykkelløp og rideklubbaktiviteter. Det anbefales alltid å ha dialog med grunneier med grunneier og beitelag ved planlegging av arrangement. Der grunneiere ikke lar seg kontakte, kan grunneierlag eller utmarkslag kontaktes. Kommune kan være behjelpelig med oversikt over grunneier og kontaktpersoner

I verneområdene er organisert ferdsel regulert gjennom verneforskriften for verneområdet. Det som ikke reguleres gjennom forskrift, reguleres gjennom forvaltningsplanen der det henvises til denne.

Vennegrupper som finner sammen via «jungeltelegraf» faller utenfor det som trenger tillatelse. Annonsering i media gjennom papir eller nett, eller på sosiale medier ut over små lukkede grupper for familie og lignende er å anse som annonsering i media i verneområdet. Turistforeninger, skoler, barnehager og ideelle lag og foreninger som driver med tradisjonell turvirksomhet er unntatt bestemmelsene i forskriften og kan gjennomføres uten særskilt tillatelse fra forvaltningsmyndigheten. Med «tradisjonelle aktiviteter» forstås dette som den virksomhet/den type turer disse drev med på vernetidspunktet. Aktiviteter som går utenfor dette er søknadspliktig. Alle arrangementer i nasjonalparken skal bygge på tradisjonelt og enkelt friluftsliv.

Skal det drives organisert ferdsel eller arrangeres arrangement i utmark oppfordres tiltakshaver alltid til å ta kontakt med grunneier, beitelag og andre interessenter for å avklare om det er områder som krever ekstra aktsomhet eller andre hensyn. Ved organisert ferdsel i verneområder skal verneområdemyndigheten kontaktes. Kommunen er behjelpelig med kontaklinformasjon og viderefremidling til grunneiere og andre.

## OM OPPHOLDSRETTE

Allemannsretten gir deg rett til å raste og overnatte i utmark. Du kan fritt overnatte på samme sted i utmark inntil to døgn i lavlandet, men aldri nærmere hus eller hytte enn 150 meter med mindre annet fremgår av forskrift. På innmark skal ikke telt settes opp uten tillatelse fra grunneier. Rasting og telting i plantefelt skal ikke skje når det kan forårsake skade på ungsog eller skogforyngelsesfelt.

## OM HØSTINGSRETTE

Allmennhetens høstingsretten kommer av § 5 og innebærer at man ved ferdsl i utmark kan høste ville blomster, planter, bær og sopp, når det skjer hensynsfullt og med tilbørlig varsomhet. Denne retten innskrenkes imidlertid av unntak som kan komme av andre lover. Mange arter er for eksempel særskilt vernet og kan derfor ikke plukkes.

## FORMIDLING GJENNOM TURBØKER OG ANDRE INFORMASJONSKANALER

Å utgi turkart der turruter, rasteplasser eller lignende er inntegnet krever ikke at det skal foreligge grunneiers samtykke. Det bør imidlertid alltid søkes samarbeid med grunneiere og andre interessenter i slike prosesser for å kunne enes om hvilke hensyn som kan tas.

## Nasjonalpark og verneområder

Kommunene i Midt-Gudbrandsdalen er berørt av både naturreservat, landskapsvernområder og nasjonalparker. Naturmangfoldlovens formål er at naturen med dens biologiske, landskapsmessige og geologiske mangfold og økologiske prosesser tas vare på ved bærekraftig bruk og vern og gjelder på norsk landterritorium, herunder innsjøer og vassdrag. Særskilt viktig er § 7 og §§ 8 -12.

Naturmangfoldloven § 7 sier at prinsippene i §§ 8 – 12 skal legges til grunn som retningslinjer ved utøving av offentlig myndighet, herunder når forvaltningsorgan utdeler tilskudd, og ved forvaltning av fast eiendom. Loven setter med dette krav til undersøkelse, vurdering og begrunnelse.

Naturmangfoldloven § 6 innebærer også en generell aktsomhetsplikt om at enhver skal opptre aktsomt og gjøre det som er rimelig for å unngå skade på naturmangfoldet i strid med forvaltningsmålene for naturtyper, økosystemer og arter (NML §§ 4 - 5).

Det ligger i dag et godkjent sti- og løypenett i forvaltningsplanene. Mindre endringer av sti- og løypenettet kan vurderes etter søknad, men større endringer må synliggjøres i en revisjon av forvaltningsplanen for områdene.

## Roller, ansvar og organisering

### GRUNNEIER

Grunneiere har disposisjonsrett over egen grunn og er med det en svært sentral aktør i planlegging, tilrettelegging og utvikling av sti- og løypenettet. Det er derfor viktig med et godt og formalisert samarbeid mellom kommunen, grunneiere, frivillige organisasjoner og brukere.

### KOMMUNEN

Det offentlige er pålagt ansvaret for at det skal være mulig for alle å drive friluftsliv og er øverste arealmyndighet. Kommunen skal i henhold til friluftslivloven § 22 arbeide for å fremme friluftsliv innen sitt område og ivareta allmennhetens interesser i alle saker av interesse for friluftslivet. Kommunen har imidlertid ikke en lovpålagt oppgave med å drifte sti- og løypenettet.

### STATSALMENNING

Statsalmenningene forvaltes av statskog og fjellstyrene eller fjellovens bestemmelser. Fjellstyrene forvalter bruksrettene til beite og seter, med statskog som høringsinstans. Fjellstyrene forvalter også jakt og fiske i statsalmenningen og driver tilrettelegging for friluftsliv og informasjon til publikum. Som grunneier er statsalmenninga og fjellstyre Vulufjell og fjellstyre Fron sentral med tanke på inngåelse av grunneieravtaler i almenningen.

#### DEN NORSKE TURISTFORENING (DNT)

DNT er Norges største friluftsforsamling med over 300 000 medlemmer. Gjennom underorganisasjonene DNT Oslo og omegn og DNT Gudbrandsdalen driver DNT et omfattende løypenett i alle tre kommunene.

#### IDRETTSLAG

De lokale idrettslagene gjør en stor jobb gjennom å tilrettelegge og drifte en rekke stier og turløyper i kommunen. Disse bidrar også med aktivitetsfremmende tiltak i lokalmiljøene.

#### UTMARKSLAG OG GRUNNEIERLAG

Grunneierlag og utmarkslag er sammenslutninger av private eiendommer som i hovedsak forvalter disse eiendommene, herunder jakt- og fiskerettigheter. Flere utmarks- og grunneierlag driver skjøtsel og tilrettelegging av kulturlandskap og ferdselsårer.

#### VERNEOMRÅDESTYRET

Nasjonalparkstyrene forvalter nasjonalparker, naturreservater og landskapsvernområder. Nasjonalparkstyrene skal sørge for en helhetlig samlet forvaltning på tvers av administrative grenser innenfor rammene i naturmangfoldloven og verneforskriften.

#### MILJØDIREKTORATET

Statlig forvaltningsorgan under klima- og miljødepartementet som skaffer og formidler miljøinformasjon, utøver og iverksetter forvaltningsmyndighet, styrer og veileder regionalt og kommunalt nivå, gir faglige råd og deltar i internasjonalt miljøarbeid.



## Metode og prosess

### Situasjonen i dag

Ringeby, Sør-Fron og Nord-Fron er kommunene som sammenfalles inn under Midt-Gudbrandsdalen og alle tre kommunene er preget av bygdesamfunn nederst i dalføret og snaufjell. Kommunene i Midt-Gudbrandsdalen er nasjonalparkkommuner med arealer i flere nasjonalparker: Jotunheimen, Rondane og Langsua nasjonalparker.

Alle tre kommunene har mange turstier, pilegrimsleden, fra dal til fjell, DNT-stier og andre merka stier i forbindelse med lokale turlag og frivillige.

### Vurdering av mulighetene for å nå planen sine målsettinger

Realisering av planen er avhengig av grunneiere, mye frivillig innsats og vil ha en kostnad. Ingen turruter kan etableres uten avtale med grunneier. Skal nye foreslåtte turruter kunne etableres er vi avhengige av at grunneierne ønsker dette. En standard turstiavtale er utarbeidet nasjonalt. Denne er godt gjennomarbeidet og sikrer alle parter sine interesser. Det blir anbefalt at denne benyttes i arbeidet med avtaleinngåelse. Kommunen kan vurdere å beytte § 35 i friluftsløva dersom avtale med grunneier ikke kan oppnås og behovet for turruter blir vurdert som viktig samfunnsmessig.

I ettertid vil planen gi ei oversikt over stier og løyper som eksisterer, og dermed bidra til tilrettelegging for nærturar og til å kanalisere ferdsel av hensyn til sårbart naturmangfold. Planen kan være grunnlag for utarbeidelse av nytt /revidert turkart med stioversikt for alle tre kommunene. Planen gir videre grunnlaget for utvelgelse av hvilke ferdselsårer og friluftsområder, som en ønsker å utvikle videre, evt. nyetablert.

## Handlingsdel – tiltak og strategier 2022-2035

Midtdalskommunene har mange kartlagde turstier. Eksakt tall er ikke gjort rede for, men det er i denne temaplanen gjort en prioritet av turstier i de tre kommunene. Det er redegjort for 10 turstier i hver kommune, altså 30 til sammen i temaplanen. Listen over turstier er beskrevet og vedlagt kart til temaplanen. De turene som ble utvalgt er prioritert fordi de er plassert i områder som er utsatt for utbyggingspress og er i tråd med nærturer som er satt som mål i prosjektet. Det er derfor valgt ut ca 5 stier i fjellet fra hver kommune og 5 i bygda i hver kommune.

Under er ei liste over turene som er prioritert og hvilke tiltak som må utføres på disse. Tiltakene skal gjennomføres slik at vi når målene som er satt i temaplanen. Tiltakslisten gir ei oversikt over hvilke svakheter og mangler situasjonen i dag har. Alle stiene vil bli synlige på [www.kommunekart.com](http://www.kommunekart.com).

Tabell over turstiene om det er nødvendig med vedlikehold eller merking.

Område	NR	Beskrivelse	Status merking	Tiltak
Dal til fjell Sør-Fron kommune	1	Sentrum - Pyntaberget- Raudhaugen-Kampen	Merket, uklar status	
	2	Steingeilen Nordre Lia, Skillestadkrysset - Sveiphuslykkja	Merket, uklar status	

	3	Steingeilen Søre Lia, Haverstad - Bålsetra	Merket, uklar status	
Sør-Fron Fjellet	4	Prins Carls veg, Gålå	Merket, uklar status	
	5	Bålsetra-Ormsetra-Nårkampen	Merket	
	6	Skarsetra - Koto - Skutellen	Merket	
	7	Skjereldkampen	Merket	
	8	Sprenpiggen	Merket	
	9	Storhøpiggen	Merket	
	10	DNT-sti Svinslåa- Vendalen - Kantlidalen	Merket	Mangler i tur- og friluftsruter
	11	Sykle på Vestkjølen runda Gålå -Nysetra - Vendalen - Fagerhøy -Toftsetra - Årstulen	Merket, uklar status	
	12	Kano Gompen - Steinvåga - Skardtjønn	Umerket	Avtale grunneier for utgangspunkt
	20	Ruten	Merket	
Sør-Fron Bygda	13	Moarusta-Skutellen	Merket	
	14	Hardvollsmorka - Kleivin	Merket, uklar status	
	15	Vabrua - Bergum - Krogjeilen	Merket	
	16	Skurdalsåa	Merket	
	17	Laugen Breivegsbrua-Frya (kano,kajakk,på isen)	Umerket	Avtale grunneier for utgangspunkt
	18	Sykle runda Sentrum-Harpefoss-Lia-Hundorp-Frya-Dålstigen	Umerket	
Nord-Fron Fjellet	21	Gråhøa	Merket, uklar status	
	22	Sukkertoppen	Merket, uklar status	
	23	Saukampen	Merket, uklar status	
	24	Feforkampen	Merket, uklar status	
	25	Sykle runda Kvamfjellet - Sødorpfjellet (del av Furusjøen rundt)	Merket, uklar status	
Nord-Fron Bygda	26	Einlia - Kløyvdalen - Dalstjønna- Bosen (dagsturhytta )	Merket	
	27	Brakjeberget	Merket	
	28	Hånåhoppet	Merket	
	29	Teigsetra	Merket	

	30	Hillingen	Merket, uklar status	
Ringebu Fjellet	32	Myfallet	Merket, uklar status	
	33	Mammutsti ved mellomstasjonen på østsida av Kvitfjell	Merket, uklar status	Mangler kartfesting
	35	I Tungtvannssabotørenes fotefar	Umerket	
	36	Lyngstadkirka	Umerket	
	37	Torsgardsøygarden - Bjønnekampen (Korstadkampen)	Umerket	
Ringebu Bygda	43	Vålebru - Ringebu stavkirke	Merket	
	44	Vålebru - Laugen	Merket	
	45	Kjønnåsrunden	Merket	
	46	Den høye bro (merka fra Kvitfjelltunet)	Merket	
	47	Kilgardsrunden	Merket	
	48	Skakkularunden	Merket	
	50	Vålebru eller Ringebu kirke og Fåvang sentrum - Pilegrimsleia til Høgkleiva og videre til dagturhytta	Merket	mangler merking fra Høgkleiva til Dagsturhytte
	51	Kano rundt Storøya vollene ved Fåvang kirke	Umerket	Avtale grunneier for utgangspunkt og parkering v/E6

#### SKILTING, MERKING OG INFORMASJON

Det er godt kjent at tilrettelegging gjennom merking og skilting fører til økt ferdsel. Terskelen for å utøve friluftsliv senkes og vil ha positiv innvirkning på folkehelsen. Når flere vokser opp i byer og tettsteder, minsker kunnskapen og kompetansen om å ferdes i naturen. Flere ønsker derfor informasjon og skilting for å ferdes og for å føle trygghet i naturen. Informasjon om allemannsrettens plikter og retter, og hensyn til vilt og beitedyr, er viktige temaer som bør med i informasjonstiltak.

- Fokuset bør ligge på å merke passasjer til utmarka og andre friluftsområder ut fra bolig- og hytteområder.
- Markedsføring av traséer bør ikke forekomme før en ferdselsåre er godt nok tilrettelagt.
- Det skal etterstrebis at det på informasjonstavler og i annen markedsføring informeres om beitedyr, reindrift, båndtvang og grendekultur, herunder hensyn som bør tas og hvilke perioder beitedyr, rein og vilt er sårbare.
- Merkehandboka skal følges så godt det lar seg gjøre i all merking og informasjonstiltak. Dette er et avgjørende krav i mange tilfeller for å motta tilskudd.

- Tilrettelagte og godkjente stier som ikke er lagt inn i tur- og friluftsbasen til Kartverket skal meldes inn. Sammen med kommunale registreringer etableres det på bakgrunn av dette et eget kartlag i kommunens kartløsning.
- Kommunens turkart fra 2010 er delvis utdatert og må oppdateres med godkjente stier og turveger. Kartverkets tur- og friluftsbase brukes som grunnlag.
- Det skal etterstrebnes at sommerruter merkes med trehvite retningsskilt med svart tekst og at vinterruter merkes med grønne retningsskilt med hvit tekst. Dette for å forhindre unødvendig forvirring. Skiltene bør merkes med driftsansvarlig, og avstand der det er relevant. Av hensyn til svaksynte, skal det ikke brukes kursiv. Det bør fremkomme av piktogram og beskrivelse hvilken type ferdsel stien er tilrettelagt for.

#### SAMARBEID OG ORGANISERING

Samarbeid mellom ulike aktører er essensielt for en god og bærekraftig forvaltning og utvikling av sti- og løypenetten. At prosessene skjer i riktig rekkefølge og inkluderer de riktige interessentene er svært viktig i denne sammenhengen. Følgende prinsipper bør ligge til grunn ved tilretteleggingsprosesser:

- Beitelag, reindriftsnæring, grunneiere og andre interessenter skal så tidlig som mulig inviteres inn i tilretteleggingsprosesser. Dette for å enes om praktiske hensyn som kan tas ved etablering eller tilrettelegging av ferdselsårer.
- Det bør jobbes mot å arrangere jevnligte grendamøter hvor traséer, parkeringsplasser eller andre tiltak kan diskuteres i felleskap. Utformingen av dette bør skje i samarbeid med lokale lag og organisasjoner.
- Det bør jobbes for å etablere et friluftsråd underlagt friluftsrådernes landsforbund (FL) for kommunene i Midt-Gudbrandsdalen. Et friluftsråd taler friluftslivets sak, samler friluftsinnteresser, og kan tillegges enkelte forvaltningsoppgaver dersom partene anser det som hensiktsmessig. Dette må skje i samarbeid med omkringliggende kommuner og være bredt sammensatt.
- Idrettslag, turistforeninger og andre frivillige lag og foreninger anbefales å ta seg av det praktiske arbeidet med merking, skjøtsel og vedlikehold av stier og turveger.

#### KOMPETANSEHEVING

Kunnskap om hvilke plikter og retter som gjelder med tanke på ferdsel og tilrettelegging kan virke konfliktforebyggende og bidra til bedre prosesser. Kunnskap om retter og plikter tilknyttet ferdsel i innmark og utmark, organiserte aktiviteter og tilrettelegging er således svært viktig. Herunder ligger aspektet med hva som defineres som innmark og utmark, som for mange kan være uklart. For å sikre kompetanseheving blant tilretteleggere, brukere, grunneiere og andre, foreslås følgende:

- Informasjonsmateriell om retter og plikter tilknyttet ferdsel og tilrettelegging skal distribueres til brukere, tilretteleggere, grunneiere og andre. Dette bør være tilgjengelig digitalt, fysisk og ved store utfartssteder.

#### PARKERING

For å ferdes i natur som ligger utenfor gå- og sykkelavstand fra bolig- og hytteområder er det avgjørende med gode parkeringsmuligheter. Tilrettelegging for parkering er også et virkemiddel som bidrar til kanalisering og ferdsel inn i ønskede områder. Følgende prinsipper tilknyttet parkering foreslås:

- Parkeringsplasser bør primært tilrettelegges og etableres i nærheten av populære utfartsområder. Dette må foregå i samarbeid med lokale interessenter.

- Populære utfartsområder og startpunkt med behov for tiltak tilknyttet parkering bør kartlegges og tilrettelegges i samarbeid med lokale interessenter. Dette bør så informeres om gjennom digitale og fysiske kart.
- Det bør jobbes for en standard mal for etablering av parkeringsplasser som tar for seg prosessen i forkant, forslag til informasjonstiltak og systemer som legger til rette for at grunneier kan ta seg betalt ved parkeringsplassen.

## TILRETTELEGGING

Tilrettelegging bidrar til økt ferdsel og trygghet for alle som ferdes. Rydding, merking, skilting og annen tilrettelegging er miljøinngrep og skal utføres så hensynsfullt og diskret som mulig, samtidig som det skal gi alle brukergrupper tilgang til naturen.

- Utgangspunktet er at det alltid skal foreligge frivillige avtaler mellom grunneiere og tilrettelegger. Dette skal også gjelde ved allerede tilrettelagte stier hvor det avdekkes mangelfulle avtaleforhold.
- Ved tilrettelegging skal det fokuseres på bærekraftige tilretteleggingstiltak som ikke påfører natur nevneverdig skade. Tilrettelegger oppfordres til å gå i dialog med kommune og grunneier for å kartlegge og vurdere miljøkonsekvenser av tiltaket. Traséer bør ikke legges på de beste beitemarkene.
- Der det er nødvendig med grind, skal selvlukkende grunder, ferister eller gjerdeklyv etableres fremfor ordinære grunder.
- Ved etablering, tilrettelegging eller nedlegging av turstier, bør Merkehåndboka utgitt av DNT, Friluftsrådenes landsforbund og Innovasjon Norge brukes. Ved etablering, tilrettelegging eller nedlegging av sykkelstier bør NOTS (Norsk organisasjon for terrengsykling) sin stibyggerhåndbok brukes.
- Ved behov kan det avholdes kurs i regi av NOTS, DNT eller andre for å bidra til en tilrettelegging som er bærekraftig, bestandig og som minimerer skade på naturen. Dette må foregå i samarbeid med frivilligheten ut fra en behovsvurdering.
- Enkelte områder er under et særskilt press fra et mangfold av interessenter og krever et særskilt fokus for å ivareta alle interesser. Dette er primært områdene rundt Kvitfjell, Venabygdsfjellet, Gålå, Kvamsfjellet og sentrum for tettstedene. Ferdselen i disse områdene forventes å øke. Ved nye tiltak i disse områdene bør det gjøres særskilte vurderinger tilknyttet behovet for tiltaket og påvirkningen tiltaket har på natur og miljø og andre interesser. Kanalisering av ferdsel bør være hovedregelen.

## Vedlegg

Kartlagte ferdselsårer i kommunene – liste

Vedlegg 2 – kart over turene

Vedlegg 3 avtale med grunneier

