

Detaljregulering for Ole Steigs gate 10 - KU kulturminne og kulturmiljø

Oppdragsgjevar	Ringebu kommune
Oppdrag	Detaljregulering
Rapport type	KU kulturminne og kulturmiljø
Prosjektnr.	21116
Dato	14.09.22

KU kulturminne og -miljø



		Prosjekt nr.: 21116	Dato: 14.09.22		
Status /Rev:	Rev. gjeld:	Dato:	Sign:	KS:	
0	1. utkast	09.09.22	EØ, TGD		
1	KS-gjennomgang	14.09.22	EØ	ØS	
<u>Kontaktinformasjon:</u> Nordplan AS Pb 224 6771 Nordfjordeid Tlf: 57 88 55 00 www.nordplan.no			<u>Kundeinformasjon:</u> Ringebu kommune Hanstadgata 4 2630 Ringebu		
Prosjektleder: Øyvind Sødal					
Prosjektmedarbeiderar: Elise Øyjordet Tove Grande Dyb			Sign:  		
Kontrollert av: Øyvind Sødal			Sign: 		

Detaljregulering for Ole Steigs gate 10 – KU kulturminne og kulturmiljø

Innhold:	side
1	Bakgrunn _____ 1
2	Utgreiingsbehov skissert i planprogrammet _____ 2
2.1	Krav, retningslinjer og prosess _____ 2
2.2	Kunnskapsgrunnlag _____ 3
2.3	Dataregistrering _____ 3
3	Metode _____ 4
3.1	Vurdering av verdi _____ 4
3.2	Grad av påverknad _____ 7
3.3	Konsekvens _____ 8
4	Influensområde og delområder _____ 10
4.1	Influensområdet _____ 10
4.2	Delområda _____ 11
5	Konsekvensvurdering _____ 12
5.1	Delområde 1: Lindstad _____ 12
5.2	Delområde 2: Brænd og Sandheim _____ 16
5.3	Delområde 3: Pilegrimsleden og bygningsmiljøet rundt _____ 20
5.4	Samla konsekvens for fagtema _____ 26
6	Usikkerheit og verknader i anleggsperioda _____ 27
7	Referansar _____ 28

1 Bakgrunn

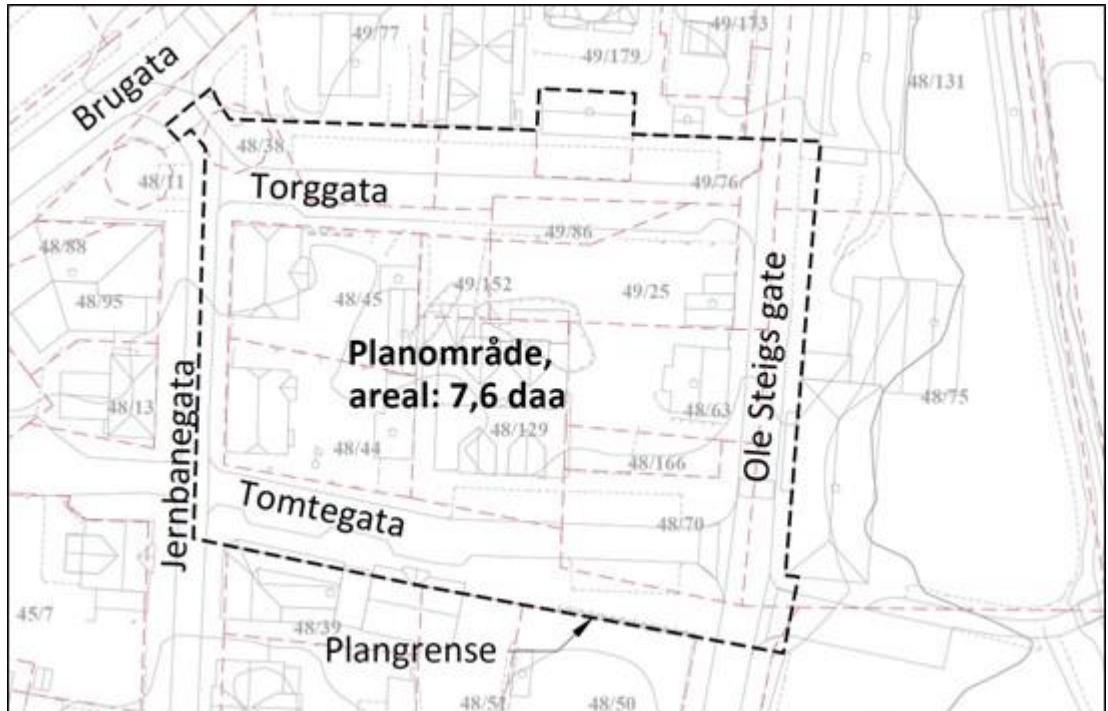
Planarbeidet gjeld etablering av bygg med hovudsak funksjonar for næring og bustad. Det varsla planområdet er del av sentrumstrekanten i Ringebru sentrum, Vålebru. Innanfor kvartalet ligg næringsverksemda Annis Pølsemakeri, to bustadhus med næring i 1. etasje og tilhøyrande garasje/uthus. I tillegg ligg eit bygg frå 1950-talet som er i bruk som optikarbutikk, og eit SEFRAK-registrert uthus. Elles er det i planområdet inkludert ein garasje nord i Torggata og fasadane på to næringsbygg sør i Tomtegata. Vegane som er med i planområdet, Torggata, Ole Steigs gate, Tomtegata og Jernbanegata fram til vegens midtlinje, er delvis prega av gjennomkøyring til bustad- og landbruksområde nord for sentrum. Parkering er organisert ved både kantparkering, større parkeringsplassar og parkering med 90 graders vinkel.

Terrenget i planområdet er i hovudsak flatt og dannar «golvet» i landskapsrommet, med dalsidene som avgrensande «vegger». Det er gode solforhold i sommarhalvåret.



Figur 1: Planområdet i sentrumstrekanten i Ringebru sentrum, Vålebru. Kartgrunnlag henta frå www.norgeskart.no.

Planområdet har eit samla areal på om lag 7,6 dekar (daa). Sjå illustrasjon av planområdet i figur 2. Planforslaget er grundig gjennomgått i planomtalen.



Figur 2: Planområdet.

2 Utgreiingsbehov skissert i planprogrammet

Denne rapporten tek for seg temaet kulturminne og kulturmiljø.

2.1 Krav, retningslinjer og prosess

Planar skal alltid vurderast i forhold til om ein plan eller eit tiltak kan få vesentlege konsekvensar for miljø eller samfunn, jf. *Forskrift om konsekvensutredningar* (KU-forskrifta) datert 01.07.2017. På grunnlag av tiltakets eigenskapar og påverknadar, jf. § 10 andre ledd bokstav a og tredje ledd bokstav b, grunngeve med at tiltaket omfattar nesten eit heilt kvartal i sentrum og vil ha stor påverknad på eit verdifullt kulturmiljø (bygningstiljøet i Vålebru, samt Pilegrimsleden), vert det utarbeidd konsekvensutgreiing for tema kulturminne og kulturmiljø.

Det skal vurderast om planen er i konflikt med fylgjande punkt som er relevant for KU-tema kulturminne og kulturmiljø:

- Område og kulturmiljø freda etter kulturminnelova
- Verdifulle kulturminne og kulturmiljø

2.2 Kunnskapsgrunnlag

Kunnskapsgrunnlaget i rapporten er i hovudsak basert på synfaring i området, utkast til *kulturminneplan Ringebru, del II, Vålebrua (Landsbyen Ringebru)*, samt material som er offentlig tilgjengeleg på fylgjande nettsider:

- [Miljøstatus](#), Miljødirektoratet
- [Naturbase](#), Miljødirektoratet
- [Digitalt museum](#), Gudbrandsdalsmusea
- [SEFRAK-registeret](#), Riksantikvaren
- [Norge i bilder](#)
- <https://www.arealplaner.no/3439/arealplaner/103>, Stedsanalyse. Regulering av Vålebru sentrum, delrapport, Asplan Viak as (feb. 2002)

2.3 Dataregistrering

Registreringskategoriar som er brukt for synfaringarbeidet, har teke utgangspunkt i Statens vegvesens handbok V712.

Tabell 1: Registreringskategoriar for kulturminner.

Registreringskategori	Forklaring
Kulturminnenivå	
Gardsmiljø/fiskebruk mm.	Gardsbruk, småbruk og husmannsplassar med våningshus og driftsbygningar inkludert jordbruksspor, gravminne. Fiskebruk med våningshus og driftsbygningar inkludert naust/strandlinje.
Kulturmiljø i tettbygde område	Bygningsmiljø, sentrumsområde, område med viktige knutepunkt ol.
Teknisk-industrielle kulturmiljø	Industrianlegg, spor av gruvedrift, fløtningsminne, marine kulturminne, vegar, jernbane, kraftanlegg, kaianlegg, bru osv.
Stader det knytast tru eller tradisjon til	Tradisjonslokalitetar, heilage fjell, offersteinar, historiske hendingar osv.
Forsvarsanlegg	Bygdeborger, festningsanlegg, borganlegg, kasernar, leirområde, skansar, krigsminne.
Kulturminne i utmark	Busetningsspor, gravminne, kolgroper, jernvinneanlegg, fangstanlegg, bergkunst, restar av åkerbruk, seterbruk, fangstanlegg, produksjonsanlegg knytt til jern/stein, spor etter samiske busetning, uthus, plassar mm ⁷⁰ .
Andre kulturmiljø	Monumentalbygg, enkeltbygningar, monument, parkar, kyrkjer, skular, forsamlingshus, parkanlegg osv.
Landskapsnivå	
Kulturhistoriske landskap	Verdsarvområde. Områder registrert i forbindelse med «Registrering av nasjonalt verdifulle kulturlandskap» og Utvalde kulturlandskap i jordbruket. Riksantikvarens register over kulturhistoriske landskap av nasjonal interesse (KULA). Større samanhengande landskap/kulturmiljø avsett i regionale og kommunale planar. Områder der dei historiske relasjonane i landskapet er framtreddande.
Infrastruktur	Historiske vegar, jernbane, vassvegar, slep osv. Funksjonelle samanhengar som fløtningsminne, produksjonsanlegg, kraftlinjer osv.
Bystruktur	Historiske bystrukturar og heilskaplege bygningsmiljø (NB! Registeret – Nasjonale kulturminne – interesser i by).

3 Metode

Miljødirektoratet sin rettleiar *Konsekvensutredning av klima- og miljøtema (M-1941)* med kulturmiljø som tema, er lagt til grunn for konsekvensutgreiinga. Miljødirektoratet sin rettleiar og metode er forholdsvis ny, så det er i tillegg sett til utgreiingsmetodikken i Statens vegvesens handbok V712 Konsekvensanalyser.

Arbeidet er delt inn i fylgjande seks steg, som utgjer dei sentrale elementa i metoden. Metoden er lik for dei fire miljøtema naturmangfald, friluftsliv, landskap og kulturmiljø.

- Steg 1 – Dele inn utgreiingsområdet i delområder
- Steg 2 – Sette verdi for kvart delområde
- Steg 3 – Vurdere korleis planen eller tiltaket påverkar kulturminna i kvart enkelt delområde eller kulturmiljø
- Steg 4 – Fastslå konsekvensen for kulturminna i kvart delområde eller kulturmiljø, ved bruk av konsekvensvifta
- Steg 5 – Vurdere samla konsekvens for kulturmiljø
- Steg 6 – Samenstille og avvege konsekvensane og vurderingane for alle klima- og miljøtema

Omgrepa *kulturminne* og *kulturmiljø* er definert i Kulturminnelova § 2.

Med kulturminner meinast alle spor etter menneskeleg verksemd i vårt fysiske miljø, herunder lokalitetar som det knyttar seg historiske hendingar, tru og tradisjon til.

Med kulturmiljø meinast område kor kulturminne inngår som del av ein større heilskap eller samanheng. Det kan t.d. vere byområde, fiskevær eller industriområde med fabrikkar og bustadar.

3.1 Vurdering av verdi

Verdisettinga bygger på ei heilskapleg vurdering av delområda sine kvalitetar basert på samlekategoriene kunnskapsverdiar, opplevingsverdiar og bruksverdiar. Vurderinga er delt inn i fem trinn, frå «ubetydelig verdi» til «svært stor verdi eller høyeste forvaltningsprioritet», som vist i tabellen.

Kunnskapsverdi er eit uttrykk for kva for kunnskap eit kulturmiljø kan gi oss, og om kulturminne og -miljø har særleg betydning som kjelde til kunnskap om og forståing av fortida. Dette kan omhandle opphav, bruk og betydning, menneskes liv, tru og samfunnsforhold generelt og interaksjonen mellom natur og menneske.

Opplevingsverdi er eit uttrykk for kva for oppleving kulturmiljøet kan gi oss, gjerne knytt til både ålmenta og ulike grupper. Det kan t.d. vere lokal byggeskikk, arkitektonisk uttrykk, at dei inneheld eller har kunstnerisk verdi. Opplevingar kan òg vere knytt til menneska før oss, om tidlegare levekår og livsbetingelser.

Bruksverdi er eit uttrykk for kulturmiljøet som ein bruksressurs, både økonomisk, kulturelt, sosialt og miljømessig. Verdien til kulturminne eller kulturmiljø kan auke og blir ivareteke gjennom ny og/eller endra bruk, men òg reduserast gjennom manglande eller feilaktig bruk.

Tabell 2: Verdisetting av kulturminner og kulturmiljø (Miljødirektoratet).

Verdikategori	Ubetydelig verdi	Noe verdi	Middels verdi eller forvaltnings-prioritet	Stor verdi eller høy forvaltnings-prioritet	Svært stor verdi eller høyeste forvaltnings-prioritet
Kulturminnet/ kulturmiljøet har betydning som kilde til historien for perioder eller tema der det fins få eller ingen skriftlige kilder	Kulturminnet/ kulturmiljøet har svært begrenset betydning som kilde til historien for perioder eller tema der det fins få eller ingen skriftlige kilder. Andre kulturmiljøer vil kunne gi mer kunnskap om samme periode/tema.	Kulturminnet/ kulturmiljøet har begrenset betydning som kilde til historien for perioder eller tema der det fins få eller ingen skriftlige kilder, både i seg selv og sammenlignet med andre kulturmiljøer.	Kulturminnet/ kulturmiljøet har betydning som kilde til historien for perioder eller tema der det fins få eller ingen skriftlige kilder, både i seg selv og sammenlignet med andre kulturmiljøer.	Kulturminnet/ kulturmiljøet har stor betydning som kilde til historien for perioder eller tema der det fins få eller ingen skriftlige kilder, både i seg selv og sammenlignet med andre kulturmiljøer. Kulturminnet/ kulturmiljøet vil kunne bidra med unik kunnskap om perioder eller tema som er dårlig dekket av skriftlige kilder.	Kulturminnet/ kulturmiljøet har svært stor betydning som kilde til historien for perioder eller tema der det fins få eller ingen skriftlige kilder, både i seg selv og sammenlignet med andre kulturmiljøer. Kulturminnet/ kulturmiljøet vil kunne bidra med omfattende og unik kunnskap om perioder eller tema som er dårlig dekket av skriftlige kilder.
Kulturminnet/ kulturmiljøet er knyttet til tro eller tradisjoner	Kulturminnet/ kulturmiljøet er i svært liten grad knyttet til tro eller tradisjoner.	Kulturminnet/ kulturmiljøet er i noen grad knyttet til tro eller tradisjoner.	Kulturminnet/ kulturmiljøet er knyttet til tro eller tradisjoner.	Kulturminnet/ kulturmiljøet er i stor grad knyttet til viktig tro eller tradisjoner.	Kulturminnet/ kulturmiljøet er i svært stor grad og eller tradisjoner.
Kulturminnet/ kulturmiljøet er av betydning for en eller flere etniske grupper (den samiske urbefolkningen, nasjonale minoriteter eller andre etniske grupper)	Kulturminnet/ kulturmiljøet inneholder få elementer, som også er av begrenset betydning for en eller flere etniske grupper.	Kulturminnet/ kulturmiljøet inneholder noen elementer som er av noe betydning for en eller flere etniske grupper.	Kulturminnet/ kulturmiljøet inneholder flere elementer som er karakteristiske og av betydning for en eller flere etniske grupper.	Kulturminnet/ kulturmiljøet er helhetlig, karakteristisk, og av stor betydning for en eller flere etniske grupper.	Kulturminnet/ kulturmiljøet er helhetlig, godt bevart, karakteristisk, og av særlig stor betydning for en eller flere etniske grupper.
Kulturminnet/ kulturmiljøet er knyttet til en sosial gruppe eller viser en sosial sammenheng med betydning for historien	Kulturminnet/ kulturmiljøet er i svært liten grad knyttet til en sosial gruppe eller viser en sosial sammenheng med betydning for historien.	Kulturminnet/ kulturmiljøet er til en viss grad knyttet til en sosial gruppe eller viser en sosial sammenheng med noe betydning for historien.	Kulturminnet/ kulturmiljøet er knyttet til en sosial gruppe eller viser en sosial sammenheng med betydning for historien.	Kulturminnet/ kulturmiljøet er klart knyttet til en sosial gruppe eller viser en sosial sammenheng med stor betydning for historien.	Kulturminnet/ kulturmiljøet er klart knyttet til en sosial gruppe eller viser en sosial sammenheng med særlig stor betydning for historien på en lett lesbar måte.
Kulturminnet/ kulturmiljøet representerer en eller flere faser eller virksomheter	Kulturminnet/ kulturmiljøet representerer i svært liten grad en eller flere faser eller	Kulturminnet/ kulturmiljøet representerer til en viss grad en eller flere faser eller	Kulturminnet/ kulturmiljøet representerer en eller flere faser eller virksomheter	Kulturminnet/ kulturmiljøet representerer i stor grad en eller flere faser eller virksomheter	Kulturminnet/ kulturmiljøet representerer i svært stor grad og på en tydelig måte en eller

med betydning for historien/ utviklingen	virksomheter med betydning for historien/ utviklingen.	virksomheter med betydning for historien/ utviklingen.	med betydning for historien/ utviklingen.	med særlig betydning for historien/ utviklingen.	flere faser eller virksomheter med særlig betydning for historien/ utviklingen.
Kulturminnet/ kulturmiljøet inneholder og preges av verdifull byggeskikk eller arkitektur eller inneholder kulturminner med kunstnerisk verdi	Kulturminnet/ kulturmiljøet inneholder i svært liten grad verdifull byggeskikk eller arkitektur eller inneholder kulturminner med kunstnerisk verdi.	Kulturminnet/ kulturmiljøet inneholder og preges av byggeskikk eller arkitektur eller inneholder kulturminner med kunstnerisk verdi av begrenset betydning.	Kulturminnet/ kulturmiljøet inneholder og preges av verdifull byggeskikk eller arkitektur eller inneholder kulturminner med kunstnerisk verdi.	Kulturminnet/ kulturmiljøet er helhetlig, og preges i stor grad av særlig verdifull byggeskikk eller arkitektur eller inneholder kulturminner med stor kunstnerisk verdi.	Kulturminnet/ kulturmiljøet er helhetlig og velbevart, og preges i svært stor grad av særlig verdifull byggeskikk eller arkitektur eller inneholder kulturminner med særlig stor kunstnerisk verdi.
Kulturminnene/ kulturmiljøet har en klar, intern kulturhistorisk sammenheng, en klar byform eller bystruktur av historisk betydning og/eller viser en klar sammenheng mellom natur/kultur	Kulturminnet/ kulturmiljøet har ingen intern kulturhistorisk sammenheng eller sammenheng mellom natur/kultur.	Kulturminnet/ kulturmiljøet har til en viss grad en intern kulturhistorisk sammenheng og/eller viser til en viss grad sammenheng mellom natur/kultur.	Kulturminnet/ kulturmiljøet har en klar, intern kulturhistorisk sammenheng og/eller viser en klar sammenheng mellom natur/kultur.	Kulturminnet/ kulturmiljøet har i stor grad en klar, intern kulturhistorisk sammenheng og/eller viser i stor grad en klar sammenheng mellom natur/kultur.	Kulturminnet/ kulturmiljøet har i svært stor grad en klar, intern kulturhistorisk sammenheng som er lesbar og godt bevart, og/eller viser i svært stor grad en klar sammenheng mellom natur/kultur.
Kulturminnet/ kulturmiljøet har en bruk som er forenlig med kulturminneinteressene, eller betydning som ressurs for utvikling og verdiskaping, eller formidling	Kulturminnet/ kulturmiljøet har i svært liten grad en bruk som er forenlig med kulturminneinteressene, eller betydning som ressurs for utvikling og verdiskaping, eller formidling.	Kulturminnet/ kulturmiljøet har i en viss grad en bruk som er forenlig med kulturminneinteressene, eller betydning som ressurs for utvikling og verdiskaping, eller formidling.	Kulturminnet/ kulturmiljøet har en bruk som er forenlig med kulturminneinteressene, eller betydning som ressurs for utvikling og verdiskaping, eller formidling.	Kulturminnet/ kulturmiljøet har i stor grad en bruk som er forenlig med kulturminneinteressene, eller betydning som ressurs for utvikling og verdiskaping, eller formidling.	Kulturminnet/ kulturmiljøet har i svært stor grad en bruk som er forenlig med kulturminneinteressene, eller betydning som ressurs for utvikling og verdiskaping, eller formidling.

3.2 Grad av påverknad

Vidare i analysen vurderast i kva grad kvart område blir påverka av tiltaket. I omfangsvurderinga nyttast ein skala som angir påverknad på skalaen fra «Forbedret» til «Sterkt forringet». Det vurderast om planen eller tiltaket vil verke positivt eller negativt på eit delområde. Der grad av påverknad kan endrast gjennom avbøtande tiltak, og kostnaden for desse er kjend, er dette oppgeve. Påverknad er vurdert i forhold til situasjonen i nullalternativet.

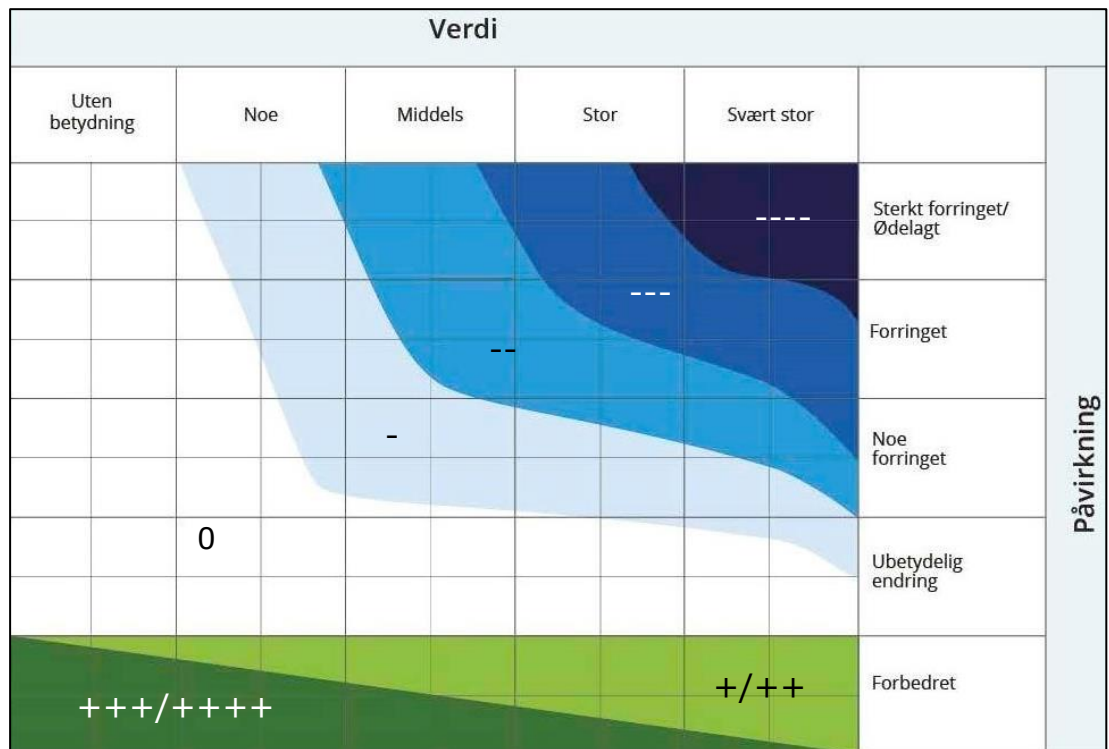
Tabell 3: Påverknad – kulturminner og kulturmiljø (Miljødirektoratet).

Planen eller tiltakets påvirkning	Forbedret	Ubetydelig endring	Noe forringet	Forringet	Sterkt forringet
Direkte inngrep/ arealbeslag	Bedrer tilstanden vesentlig ved at eksisterende negative inngrep tilbakeføres. Bidrar til at det blir mulig å restaurere kulturmiljøet eller kulturminner.	Ingen direkte inngrep/ arealbeslag	Berører en mindre viktig del av kulturmiljøet med direkte inngrep/ arealbeslag, tap av mindre viktige enkeltkulturminner.	Deler av kulturmiljøet går tapt gjennom direkte inngrep/ arealbeslag. Viktige enkeltkulturminner går tapt. Videre bruk av kulturmiljøet vanskeliggjøres.	Ødelegger hele eller størstedelen av kulturmiljøet gjennom direkte inngrep/ arealbeslag. Ødelegger den mest verdifulle delen av miljøet. Ødelegger videre bruk av kulturmiljøet. Svært viktige enkeltkulturminner går tapt.
Nærvirkninger (fysiske og visuelle)	Bedrer den visuelle kontakten innad i kulturmiljøet. Fjerner barrierer. Bedrer innsyn/utsyn fra nærområdet til/fra kulturmiljøet. Bidrar til reduksjon i støy og/eller støv. Reduserer faren for flom, fukt i kulturmiljøet eller erosjon.	Ingen eller ubetydelig visuell nærvirkning eller andre nærvirkninger.	Endrer i noen grad den visuelle kontakten mellom viktige kulturminner innad i kulturmiljøet, bryter i noen grad opp kulturmiljøet. Innsynet til kulturmiljøet reduseres noe fra viktige standpunkter. Kulturmiljøet vil i noen grad påvirkes av støy og/eller støv. Bidrar til noe redusert naturlig drenering som vil påvirke kulturmiljøet negativt ved nedbør. Bidrar til noe fuktigere forhold og seinere opptørking	Endrer den visuelle kontakten mellom viktige kulturminner innad i kulturmiljøet, bryter opp kulturmiljøet og skaper barrierer. Innsynet til kulturmiljøet reduseres vesentlig fra viktige standpunkter. Kulturmiljøet vil påvirkes av støy og/eller støv. Bidrar til redusert naturlig drenering som vil påvirke kulturmiljøet negativt ved nedbør. Bidrar til fuktigere forhold og seinere opptørking innenfor kulturmiljøet. Bidrar til økt eller endret erosjon	Blokkerer eller endrer sterkt den visuelle kontakten mellom viktige kulturminner innad i kulturmiljøet, bryter i stor grad opp kulturmiljøet og skaper barrierer. Innsynet til kulturmiljøet blokkeres fra viktige standpunkter. Kulturmiljøet vil i stor grad påvirkes av støy og/eller støv. Bidrar til svært redusert naturlig drenering som vil påvirke kulturmiljøet sterkt negativt ved nedbør. Bidrar til svært mye fuktigere forhold og seinere opptørking innenfor kulturmiljøet. Bidrar til svært økt eller endret erosjon som vil skade eller

			innenfor kulturmiljøet. Bidrar til noe økt eller endret erosjon som vil påvirke kulturmiljøet negativt. Klimaendringene vil kunne forsterke disse forholdene.	som vil gi fare for skade eller påvirke kulturmiljøet negativt. Klimaendringene vil kunne forsterke disse forholdene.	påvirke kulturmiljøet sterkt negativt. Klima-endringene vil kunne forsterke disse forholdene.
Visuell fjern-virkning	Utsynet fra kulturmiljøet bedres/ gjenopprettes fra kulturhistorisk viktige utsynspunkter i kulturmiljøet. Innsynet til kulturmiljøet bedres/ gjenopprettes. Enkeltkulturminner som er laget for å være svært synlige får bedret utsyn/innsyn. Kulturhistorisk viktige sammenhenger styrkes.	Ingen eller ubetydelig visuell fjernvirkning .	Utsynet fra kulturmiljøet blir noe endret fra kulturhistorisk viktige utsynspunkter i kulturmiljøet. Innsynet til kulturmiljøet vanskeliggjøres i noen grad. Enkelt-kulturminner som er laget for å være svært synlige får noe redusert eller endret utsyn/innsyn. Kulturhistorisk viktige sammenhenger svekkes i noen grad.	Utsynet fra kulturmiljøet blir sterkt endret fra kulturhistorisk viktige utsynspunkter i kulturmiljøet. Innsynet til kulturmiljøet vanskeliggjøres. Enkelt-kulturminner som er laget for å være svært synlige får sterkt endret eller redusert utsyn/innsyn. Kulturhistorisk viktige sammenhenger svekkes.	Utsynet fra kulturmiljøet blir blokkert eller sterkt endret fra kulturhistorisk viktige utsynspunkter i kulturmiljøet. Innsynet til kulturmiljøet blokkeres. Enkelt-kulturminner som er laget for å være svært synlige mister, eller får sterkt endret utsyn/innsyn. Kulturhistorisk viktige sammenhenger svekkes vesentlig.
Tiltakets utforming	Tiltaket framstår som en særlig god konstruktiv helhet, har god volum-oppygging, og særlig god sammenheng med omgivelsene.	Tiltaket framstår som en konstruktiv helhet med god volum-oppygging og god sammenheng med omgivelsene.	Tiltaket framstår i noen grad som en konstruktiv helhet, har noe dominerende volum-oppygging og noe dårlig sammenheng med omgivelsene.	Tiltaket framstår i liten grad som en konstruktiv helhet, har dominerende volum-oppygging og dårlig sammenheng med omgivelsene.	Tiltaket framstår helt uten konstruktiv helhet, har svært dominerende volum-oppygging og svært dårlig sammenheng med omgivelsene.

3.3 Konsekvens

Vidare i analysen vurderast konsekvensen av tiltaket. Dette er gjort ved å samanstille verdi og påverknad i ei konsekvensvifte, for å fastsette konsekvensen planen har i kvart delområde. Konsekvensgraden for kvart enkelt delområde eller områdetype grunnleggjast og dannar grunnlaget for ei konsekvensvurdering av samla konsekvens for kulturminne og kulturmiljø.



Figur 3: Konsekvensvifte som viser kor alvorleg konsekvensane ved planen eller tiltaket er forventa å bli (Miljødirektoratet).

Konsekvens for kulturminne og kulturmiljø er vurdert opp mot nullalternativet, der nullalternativet er ein forventa situasjon i influensområdet dersom planen ikkje blir gjennomført. Det tek utgangspunkt i dagens miljøtilstand og skildrar den mest realistiske utviklinga i utgreiingsområdet, og inkluderer relevante, vedtekne planar og tiltak i utgreiingsområdet som påverkar framtidig miljøtilstand. Hensikten med å utarbeide nullalternativet er å tydeleggjere realistisk utvikling i utgreiingsområdet som ikkje skal tilskrivast den aktuelle planen eller tiltaket. Det skal også etablerast eit presist samanlikningsgrunnlag for konsekvensar av planen. I naudsynt grad vert det teke omsyn til andre påverknadsfaktorar, som t.d. demografi, økonomisk aktivitet, miljø, klimaendring, teknologi og usikkerheit knytt til utviklingsscenario.

Tabell 4: Skala og rettleiar for konsekvensvurdering av delområder (Miljødirektoratet).

Skala	Konsekvensgrad	Forklaring
----	Svært alvorlig miljøskade	Den mest alvorlige miljøskaden som kan oppnås for området. Gjelder kun for områder med stor eller svært stor verdi.
---	Alvorlig miljøskade	Alvorlig miljøskade for området
--	Betydelig miljøskade	Betydelig miljøskade for området
-	Noe miljøskade	Noe miljøskade for området

0	Ubetydelig miljøskade	Ingen eller ubetydelig miljøskade for området
+ / ++	Noe miljøforbedring. Betydelig miljøforbedring	Miljøgevinst for området. Noe forbedring (+) eller betydelig forbedring (++)
+++ / ++++	Stor miljøforbedring. Svært stor miljøforbedring	Stor miljøgevinst for området. Stor (+++) eller svært stor (++++) forbedring. Benyttes i hovedsak der områder med ubetydelig eller noe verdi får en svært stor verdiøkning som følge av tiltaket

4 Influensområde og delområder

4.1 Influensområdet

Eit influensområde er det området eit tiltak er antatt å kunne påverke eller eksponere seg mot. Utanfor planområdet er det i hovudsak den visuelle påverknaden som vurderast i samband med kulturminne og kulturmiljø.

Influensområdet i denne utgreiinga er generelt avgrensa av tre kvartal innanfor sentrumstrekanten i Ringebu sentrum, Vålebru, som illustrert under. Planområdet omfattar eit kvartal innanfor sentrumskjernen, som ligg i eit delvis ope landskapsrom i dalføret. Planforslaget med høg utnyttingsgrad og byggehøgder som overgår omkringliggande busetnad vil vere synleg frå fleire kantar. Avgrensinga er i hovudsak satt til eit kvartal nord for planområdet, Lindstadkvartalet, og eit i sør, begrunna med at det er her tiltaket vil få direkte påverknader.

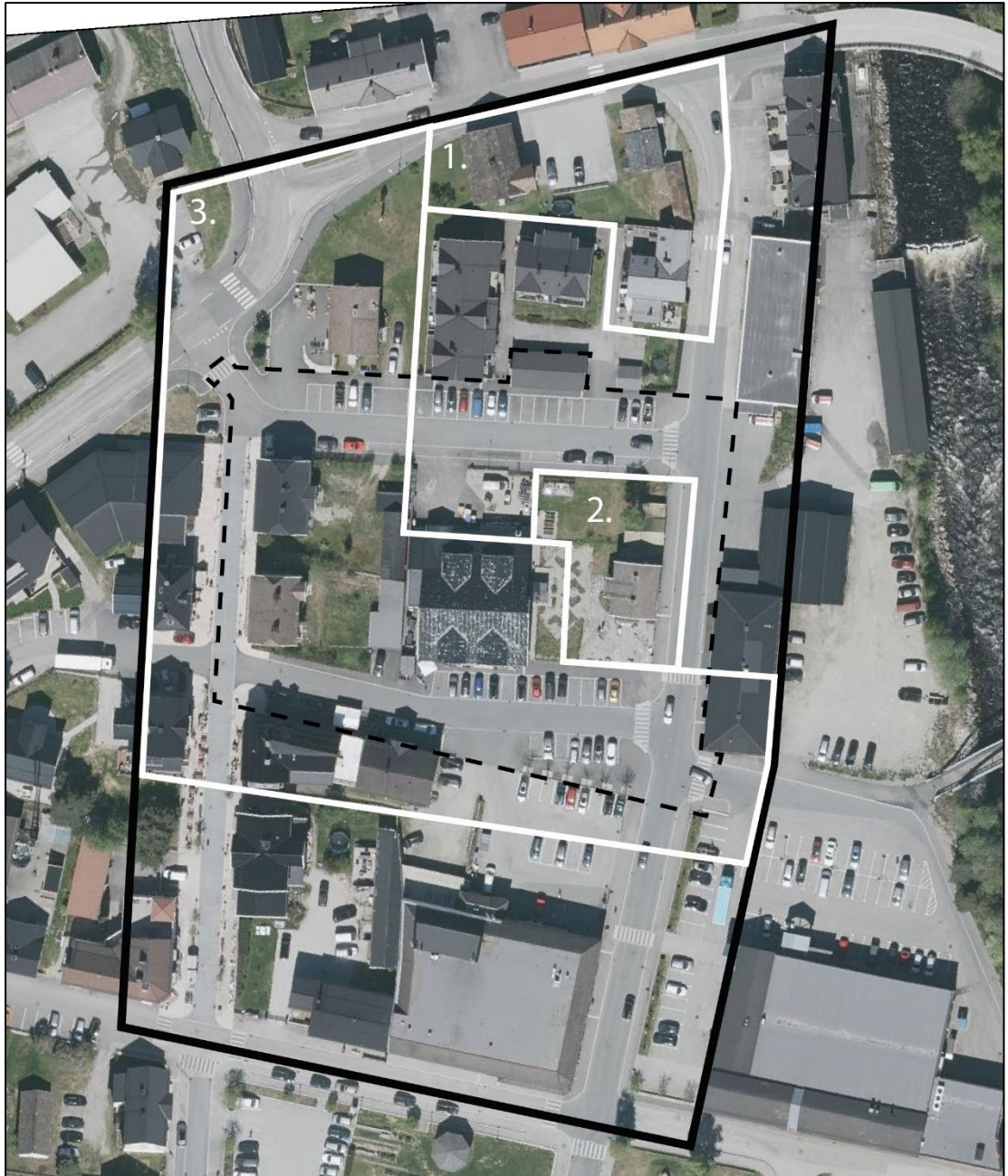


Figur 4: Influensområdet (svart linje) innanfor sentrumstrekanten i Vålebru (i gul stipla linje). Kartgrunnlag henta frå www.norgeskart.no

4.2 Delområda

Det er vald å dele inn influensområdet i tre underordna delområder. Dette er områder med ulik karakter og/eller ulik bruk.

- Delområde 1: Lindstad
- Delområde 2: Brænd og Sandheim
- Delområde 3: Pilegrimsleden og bygningsmiljøet rundt



Figur 5: Kartet syner inndeling i tre delområder innanfor influensområdet. Kartgrunnlag henta frå www.norgeskart.no.

5 Konsekvensvurdering

5.1 Delområde 1: Lindstad

5.1.1 Beskriving av delområdet

Delområdet inngår som ein nordleg del av sentrumstrekanten Vålebru i Ringebu, og omfattar eit fjøs og tre SEFRAK-registrerte bygningar frå før 1900-talet; ein butikk, eit stabbur og ein stall/uthus. Bygningane ligg som del av eit ope, gammalt gardstun frå eit eldre landhandleri, med tilkomst frå Brugata i nord. Tidlegare stod eit toetasjes laftahus midt i tunet, som vart rive for om lag 20 år sidan. Området består av eit særprega handelsmiljø med stor autensitet.

Lindstadbutikken, også kalla Vålebrostuen, med gbnr.49/183, er eit gammalt 2,5-etasje forretningsbygg frå rundt 1860. I dag held næringsverksemda Ohlalla Sjokola, Kafe og interiør til i einebustaden, men bygningen har vore nytta til pensjonatdrift, lokale for stattedinget, bustad, gardsdrift, butikk og bensinutsal.



Figur 6: Lindstadbutikken, sett frå gardstunet i aust.

Stabburet, Vålebrostuen Vestre, med gbnr.49/6, er ei 1,5-etasje høg lafta bygning med kjellar og saltak med firkantskifer. Bygningen er mest sannsynleg frå 1800-talet, tredje kvartal. Uthuset som er bygd på i nord er av same bygningstype, men med ståande panel. På veggeng heng eit gammalt bevart skilt.

Stallen/uthuset som ligg sør for stabburet, er antageleg frå fyrste kvartal av 1900-talet. Bygningen har ei etasje og er kledd inn i nyare tid. Historiske fllyfoto på neste side viser at vestleg del, uthuset, har vorte fjerna. Øvre del blir i dag nytta som garasje.

Fjøset som i dag er skilt ut som eiga eigedom, er restaurert og gjort om til privatbustad. Bygningen har historie som gullsmid- og keramikkverkstad i 1. etasje ut mot Ole Steigs gate, og er del av det historiske gardstunet og kulturmiljøet på Lindstad. Fjøset markerer gatestruktur med fasade ut mot Ole Steigs gate. Det har teglstein i 1. etasje, bindingsverk i 2. etasje og saltak.



Figur 7: Uthus og stabbur, sett frå Ole Steigs gate i aust.



Figur 8: Historiske flyfoto (t.v. 2013 og t.h. 2017) med kvit pil som viser at uthuset er fjerna frå stallen . Bileta henta frå <https://www.norgebilder.no/>.



Figur 9: Uthus, stabbur, stall og nordleg del av fjøs, sett frå nordvest. Ein kan sjå restar av kor uthuset har stått på teglsteinsveggen til høgre.



Figur 10: Fjøs, stall, stabbur og uthus sett frå aust. Bilete henta frå Google Street View, <https://www.google.com/maps>.

5.1.2 Vurdering av verdi, delområdet Lindstad

Stadsanalyse som vart utarbeidd i samband med gjeldande reguleringsplan for Vålebru, viser til handverkarar og handelsmenn som slo seg ned på tomter langs den nye riksvegen, i dag Brugata, bygd på 1850-talet. Lindstadbutikken frå same tid ligg i stor grad i opphavleg kontekst, og er ein viktig del av handelsmiljøet som etter kvart utvikla seg betydeleg i Vålebru. Kulturminnet har slik sett høg opplevingsverdi, men òg fordi bygningen er autentisk og godt vedlikeheldt utanom små inngrep inn- og utvendig.

Lindstadkvartalet gjev Ringebu sentrum ein ekstra dimensjon gjennom historieforteljing og kunnskapsformidling. Kulturmiljøet viser til ein klar kulturhistorisk samanheng, kor det ikkje var tilfeldig plassering av busetnad, men ei bevisst planlegging om å utnytte etablert infrastruktur og naturressursar som til dømes elvekraft frå Våla. Lindstadbutikken representerer i størst grad handel- og næringsverksemd, men har òg vore nytta til andre føremål. Fjøset, stabburet og stallen/uthuset vitnar om tidlegare gards-/landbruksdrift etter at Lindstadbutikken var etablert, og trass i at bygningane er frå ulike tidsperiodar, fylgjer dei gateløpa som romdannande vegger i kvartalet. Sjølv om bygningsmiljøet er vanleg førekomande, blir gardstunet i utkastet av kulturminneplanen skildra som viktig og sjeldant.

Kulturminna som utgjer det samla kulturmiljøet innanfor delområdet er godt bevart, lesbart og funksjonelt, og er difor verdsett til **stor verdi eller høg forvaltningsprioritet**.

Verdikategori	Ubetydelig verdi	Noe verdi	Middels verdi eller forvaltningsprioritet	Stor verdi eller høg forvaltningsprioritet	Svært stor verdi eller høyeste forvaltningsprioritet
				↑	

5.1.3 Grad av påverknad, delområdet Lindstad

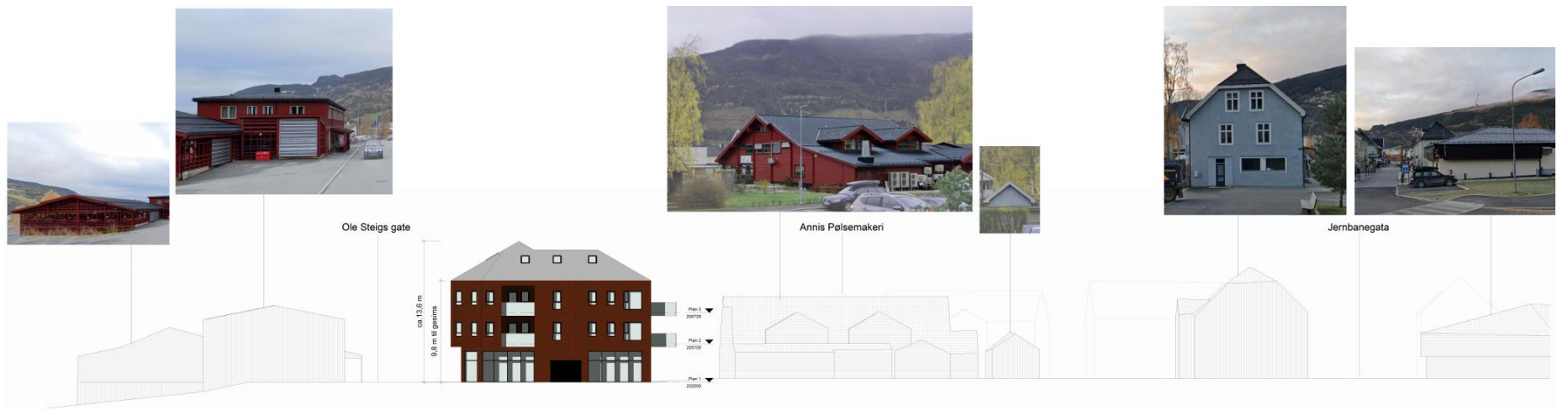
Planlagt tiltak fører ikkje til direkte inngrep eller arealbeslag på delområdet, men vil få visuelle verknader, særleg med tanke på innsyn og utsyn for fjøset som står tvers over Torggata. Dette ser ein spesielt på illustrasjonane/fasadeoppriisa på neste side, som viser eksisterande situasjon og korleis eit nytt sentrumsbygg vil sjå ut fasademessig frå Torggata. Eit sentrumsbygg som er større og meir moderne enn omkringliggande bygningar, vil kunne verke dominerande og mogleg svekke kulturhistoriske samanhenger. Bygget er tilpassa omgjevnadane med bevisst farge- og materialbruk, sjølv om det ber preg av høgare utnytting. For delområdet vil ikkje bygget ha så stor innverknad på kulturmiljøet i Lindstad, da kvartalet allereie er fragmentert med etablert bustad og høgtrafikert veg. Eit etablert leilegheitsbygg av nyare stil ligg mellom Lindstadbutikken og tenkt tiltak, og har difor noko skjermende effekt.

Påverknaden vurderast til å vere **noe forringet** for delområdet i høve dagens situasjon og nullalternativet.

Planen eller tiltakets påvirkning	Forbedret	Ubetydelig endring	Noe forringet	Forringet	Sterkt forringet
			↑		



Figur 11: Illustrasjon/fasadeoppriss av eksisterende situasjon, sett frå Torggata.



Figur 12: Illustrasjon/fasadeoppriss av framtidig situasjon med eit nytt sentrumsbygg som planlagt tiltak, sett frå Torggata.

5.1.4. Konsekvens, delområdet Lindstad

Ut frå verdi og grad av påverknad blir planlagt tiltak vurdert til å gje **noe miljøskade** for området.

	Skala	Konsekvensgrad	Forklaring
	----	Svært alvorlig miljøskade	Den mest alvorlige miljøskaden som kan oppnås for området. Gjelder kun for områder med stor eller svært stor verdi.
	---	Alvorlig miljøskade	Alvorlig miljøskade for området
	--	Betydelig miljøskade	Betydelig miljøskade for området
➔	-	Noe miljøskade	Noe miljøskade for området
	0	Ubetydelig miljøskade	Ingen eller ubetydelig miljøskade for området
	+ / ++	Noe miljøforbedring. Betydelig miljøforbedring	Miljøgevinst for området. Noe forbedring (+) eller betydelig forbedring (++)
	+++ / ++++	Stor miljøforbedring. Svært stor miljøforbedring	Stor miljøgevinst for området. Stor (+++) eller svært stor (++++) forbedring. Benyttes i hovedsak der områder med ubetydelig eller noe verdi får en svært stor verdiøkning som følge av tiltaket

5.2 Delområde 2: Brænd og Sandheim

5.2.1 Beskriving av delområdet

Delområdet omfattar eit SEFRAK-registrert uthus, som består av to samanbygde hus. Bygningen har truleg hatt bruksføremål som garasje og/eller eldhus, og er siste rest av eigedomen Brænd. Byggeår er uvisst, men SEFRAK-registeret skriv at bygningen er truleg oppført i fyrste kvartal av 1800-talet. Utkast til *kulturminneplan Ringebru, del II, Vålebrua (Landsbyen Ringebru)* meiner at Brænd er av tidlegare busetjing i Vålebru frå rundt 1844, men at dei samanbygde uthusa må vere nyare.

Sandheim i Ole Steigs gate 10, med gbnr. 48/63, omfattar ei 2,5-etasjes bygning frå rundt 1953. Huset blir i dag brukt som optikarbutikk i 1. etasje og bustad i 2. etasje, men har vore både bustad, glasmagasin, frisørsalong og klesbutikk tidlegare. Den kvite bygningen med byggeskikk frå tidleg 1950-tal har fasademessig ikkje endra seg mykje sidan det vart oppført, men er bygd om innvendig fleire gonger. Inngangen i sør fekk eit nyare mørkebrunt preg i 2006.



Figur 13: Optikarbutikk, Sandheim (kvit bygning) og SEFRAK-registrert uthus, Brænd (brun bygning), sett frå søraust i Ole Steigs gate.



Figur 14: Sett frå nordvest i Torggata.

5.2.2 Vurdering av verdi, delområdet Brænd og Sandheim

Bygningane som utgjer ein stor del av kulturmiljøet i delområdet er av ulik art, både tid- og stilmessig, men har til felles at fasadar er bevisst plassert tett på veg, parallelt med Ole Steigs gatelinje. Dette vitnar om god tilpassing til kvartalsstrukturen i sentrumskjernen av Vålebru.

Det SEFRAK-registrerte uthuset står truleg att etter den tidlegare eigedommen Brænd. Opphav og byggeår er ukjend, men sett til før 1900-talet. Verneverdien skal difor, etter kulturminnelova § 25, vurderast før ei eventuell godkjenning av søknad om endring eller riving. Bygningen er i liten grad prega av lokal byggeskikk som er bevaringsverdig, og gjev difor liten opplevingsverdi. Som kjelde til kunnskap kan restar av ei pipe indikere at huset har vore nytta som eldhus. Uthuset er ikkje omtalt i oversikta over bygningar med verneverdigheit i Vålebru, jf. stadsanalyse utarbeidd i samband med gjeldande reguleringsplan.

Som eit av få gjenverande 1950-talshus i sentrumskjernen, står Sandheim fram som noko meir autentisk og funksjonelt. Huset er arkitektonisk stilsikkert frå byggeperioden med få utvendige

endringar, og har tradisjonelt vore nytta til både bustadføremål og ulik næringsverksemd over ulike perioder. I fylgje leigetakar fungerer huset greitt for noverande bruk som bustad og optikarbutikk, men treng etterkvart ei oppgradering.

Delområdet er verdsett til **middels verdi eller forvaltningsprioritet**.

Verdikategori	Ubetydelig verdi	Noe verdi	Middels verdi eller forvaltningsprioritet	Stor verdi eller høy forvaltningsprioritet	Svært stor verdi eller høyeste forvaltningsprioritet
			↑		

5.2.3 Grad av påverknad, delområdet Brænd og Sandheim

Planlagt tiltak fører til arealbeslag av heile delområdet, det vil seie at bygningar og alt som finst innanfor delområdet må rivast for at planforslaget kan gjennomførast. Eksisterande kulturminne og kulturmiljø går tapt, og vidare bruk av kulturmiljøet vanskeleggjerast.

Tiltakets storleik, synlegheit og meir moderne karakter kan verke dominerande i forhold til eksisterande kulturminne og kulturmiljø i delområdet, som vist i illutrsasjon/fasadeoppriss på neste side, men vil likevel vidareføre viktige kvalitetar og på somme område sørgje for ei forbetring av noverande situasjon. Planforslaget legg til rette for auka bruksfrekvens, høgare utnyttingsgrad og fleire tilbod/funksjonar som vil imøtekomme eit større brukargruppe enn i dag.

Påverknaden representerer ei sterk forringing av kulturminne og kulturmiljø i delområdet, men nytt kombinert bruksføremål med næringsverksemd og bustadar vektar i positiv retning, fordi det vidarefører tidlegare tradisjon og bruk.

Påverknaden vurderast til å vere **forringet** for delområdet i høve dagens situasjon og nullalternativet.

Planen eller tiltakets påvirkning	Forbedret	Ubetydelig endring	Noe forringet	Forringet	Sterkt forringet
				↑	



Figur 15: Illustrasjon/fasadeoppriss av eksisterende situasjon, sett frå Ole Steigs gate..



Figur 16: Illustrasjon/fasadeoppriss av framtidig situasjon med eit nytt sentrumbygg som planlagt tiltak, sett frå Ole Steigs gate.

5.2.4 Konsekvens, delområdet Brænd og Sandheim

Ut frå verdi og grad av påverknad blir planlagt tiltak vurdert til å gje **betydeleg miljøskade** for området.

	Skala	Konsekvensgrad	Forklaring
	----	Svært alvorlig miljøskade	Den mest alvorlige miljøskaden som kan oppnås for området. Gjelder kun for områder med stor eller svært stor verdi.
	---	Alvorlig miljøskade	Alvorlig miljøskade for området
➔	--	Betydelig miljøskade	Betydelig miljøskade for området
	-	Noe miljøskade	Noe miljøskade for området
	0	Ubetydelig miljøskade	Ingen eller ubetydelig miljøskade for området
	+ / ++	Noe miljøforbedring. Betydelig miljøforbedring	Miljøgevinst for området. Noe forbedring (+) eller betydelig forbedring (++)
	+++ / ++++	Stor miljøforbedring. Svært stor miljøforbedring	Stor miljøgevinst for området. Stor (+++) eller svært stor (++++) forbedring. Benyttes i hovedsak der områder med ubetydelig eller noe verdi får en svært stor verdiøkning som følge av tiltaket

5.3 Delområde 3: Pilegrimsleden og bygningsmiljøet rundt

5.3.1 Beskriving av delområdet

Delområdet omfattar påverknadsområde og bygningsmiljøet rundt samferdselsminnet «Pilegrimsleden», som slynger seg gjennom Ringebu sentrum, Vålebru.

Pilegrimsleden

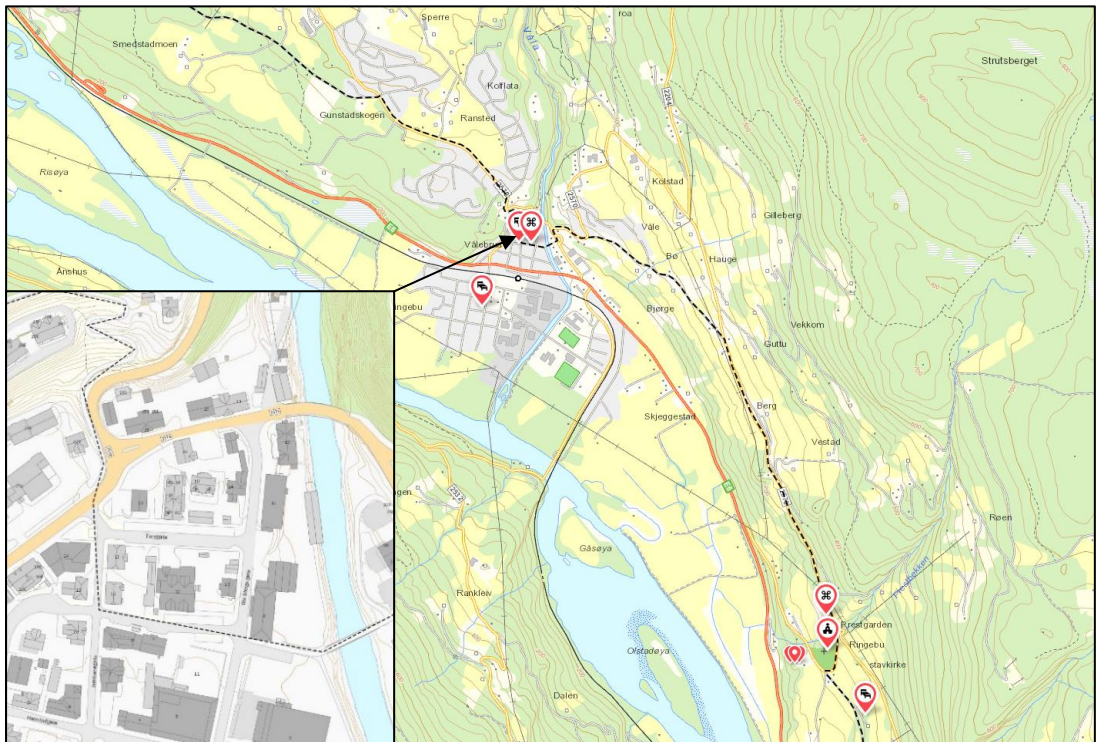
Pilegrimsleden, også kalla St. Olavsvegane, er eit større nettverk av veger som alle har Olav den helliges gravkyrkje, Nidarosdomen i Trondheim som mål og endepunkt. Leden går gjennom alt frå kyststrøk, bygder og byar og ulike naturtypar fleire stader i landet.

Pilegrimsturar til Olav den helliges grav byrja straks etter at han døde i år 1030. Det vart forbode i å «gå pilegrim» i 1537 under den lutherske reformasjonen, men så seint som i 1980 vart det igjen vanleg med pilegrimsvandringar i Noreg.

Vegane må knyte seg til historia om St. Olav, men har eigne namn ut frå område. Gudbrandsdalsleden som går frå Oslo til Trondheim (643 km) har farled gjennom Ringebu som vist i kartet. Leden strekkjer seg frå Ringebu stavkirke i sør gjennom Vekkom og Vålebrua i sentrum. Vidare går leden inn i delområdet langs Tomtegata, oppover Jernbanegata og kryssar Brugata, før den slynger seg opp i lia gjennom bustadområde og vidare mot nord.

Langs vandrerutene finn ein i dag ofte mange kulturminne og enkeltminne, utsiktspunkt og stader for overnatting og kulturelle og lokale opplevingar. Gjennom delområdet er det pr. dags dato ikkje gjort funn av kulturminner.

Pilegrimsleden fekk status som europeisk kulturveg under Europarådets kulturvegprogram i 2010. Vandringa tiltrekkjer seg mykje turisme og set også slik Ringebru og sentrumsområdet i Vålebru på kartet. Merkinga av leden som gjekk føre seg i 1994-1997 er godt synleg, og logoen har vorte eit kjent symbol.



Figur 17: Kartutsnitt av Pilegrimsleden (i svart stipla linje) gjennom Ringebru. Raude markeringar viser overnattingsstader, kyrkjer og andre interessepunkt langs leden. Henta frå <https://pilegrimsleden.no/kart>.

Bygningsmiljø

Området har i stor grad eit bymessig utbyggingsmønster, med gater og gamal trehusbusetnad som definerer byrom. Busetnaden speglar den gradvise utviklinga av Vålebru frå om lag 1850, da den nye riksvegen vart bygd. Trafikken auka og det byrja å utvikle seg eit senter med fleire besøkande.

Pilegrimsleden inngår som del av bygningsmiljøet innanfor Vålebru, samt landets fyrste miljøgate/gatetun opna i 1981. Jernbanegata er frå krysset mot Handstadgata dekt med brostein, og i hovudsak nytta som gågate i dag. Tomtegata er køyrbar asfaltveg, med etablerte fortau på begge sider og ulike parkeringsløyser på delar av strekninga mot krysset til Ole Steigs gate.

Bygningsmiljøet innanfor delområdet består i stor grad av bygningar oppført mellom 1900-1945, og er av dei eldste i Vålebru sett vekk frå dei SEFRAK-registrerte. Bygningane innanfor delområdet er registrert og vurdert i stadsanalysen som vart utarbeidd i samband med gjeldande reguleringsplan for Vålebru, sjå utklipp og eige kart på neste side.



Figur 18: Bygninger frå 1900-1945 innanfor delområde 3, talfesta frå 8-12.

8.	(Jonsgård/ Flugsrudhuset) Nokså autentisk. Viktig i gatebildet og som hjørnebygning. Miljøverdi. Historisk kildeverdi. Stor vv.
9.	(Hjørnet/ Melby) Mye endret, men også noe autentisk. Miljøverdi som hjørnebygning. Betydelig vv.
10.	(Fredly) Meget autentisk. Viktig hjørnebygning. Miljøverdi. Historisk kildeverdi. Skjønnhetsverdi. Stor vv.
11.	(Apotekergården) Meget autentisk. Viktig i gatebildet. Miljøverdi. Historisk kildeverdi. Stor vv.
12.	(Anderssonhuset) Meget autentisk. Viktig i gatebildet. Miljøverdi. Historisk kildeverdi. Stor vv.

Figur 19: Vurdering av verneverdigheit av gamle bygningar innanfor delområdet. Utklipp henta frå Stedsanalyse. Regulering av Vålebru sentrum, delrapport, Asplan Viak as (feb. 2002).

Busetnaden ligg i direkte avgrensing mot fortau og bilveg eller gågate, og bak bygningane finn ein fleire stader hagar og bakgarder. Denne måten å plassere bygningane innanfor eit kvartal tett i tett med front mot gateløp er delvis gjennomført. Dei fleste bygningane har toetasjes fasadar, med næringsverksemd i 1. etasje og bustad/kontor i 2. etasje, og loft med skråtak, saltak eller valmtakform og liknande. Forretningar trekkjer salsboder ut i gata, både langs Jernbanegata og Tomtegata. Bileta under, henta frå Google Street View, <https://www.google.com/maps>, viser korleis området ser ut i dag.



Figur 20: Gateløpet i Tomtegate sett frå aust i krysset til Ole Steigs gate.



Figur 21: Tomtegate sett mot krysset til Jernbanegata. Salsboder i tilknytning næringsverksemd i 1. etasje.



Figur 22: Jernbanegata sett nordover mot Brugata, frå krysset i Tomtegate.



Figur 23: Jernbanegata sett sørover, frå krysset i Tomtegate.

5.3.2 Vurdering av verdi, delområdet Pilegrimsleden og bygningsmiljøet rundt

Pilegrimsleden, har både stor kunnskaps-, opplevings- og bruksverdi. Det knytter seg sterk tru og religionshistorie til leden, heilt attende til byrjinga av 1000-talet. Ein har ikkje kunnskap om leden gjennom Ringebru har fylgt same veg i eit større historisk perspektiv, men det er lite truleg da gang- og sykkelbrua Vålebrua var oppført i nyare tid. Mykje tydar på at plasseringa i dag likevel ikkje er tilfeldig, gjennom eit viktig bygningsmiljø med gamal trehusbusetnad og kvartalsstruktur. Delområdet er fullt funksjonelt, og blir nytta av ulike grupper både økonomisk, kulturelt, sosialt og miljømessig. Bygningane speglar lokal byggeskikk med fasadar ut mot gateløp, ulike stilkrav og estetisk utforming, samt kombinert bustad- og næringsføremål. Jernbanegata har ein noko meir autentisk og definert struktur enn Tomtegata, som er meir ope og prega av nyare busetnad.

Delområdet er verdsett til **stor verdi eller høyeste forvaltningsprioritet**.

Verdikategori	Ubetydelig verdi	Noe verdi	Middels verdi eller forvaltningsprioritet	Stor verdi eller høy forvaltningsprioritet	Svært stor verdi eller høyeste forvaltningsprioritet
				↑	

5.3.3 Grad av påverknad, delområdet Pilegrimsleden og bygningsmiljøet rundt

Tiltaket fører til direkte inngrep for Pilegrimsleden, med omlegging av gateløpet i Tomtegata. Påverknaden vurderast som ei forbetring av eksisterande situasjon, kor ein får definert kvartalsstrukturen i sentrumssonen tydelegare. Eit nytt sentrumsbygg vil kunne ha påverknad for bygningsmiljøet, spesielt i Jernbanegata, men vil ikkje få direkte visuell kontakt med tenkt plassering. Tiltaket vil kunne bli noko meir dominerande enn bygningar rundt, som vist i illustrasjon/fasadeoppriss av eksisterande og framtidig situasjon, men samtidig forsterke kvalitetane i kulturmiljøet med fasade ut mot gateløp og ein tydelegare definert kvartalsstruktur.

Påverknaden vurderast til å vere **ubetydelig endring** for delområdet i høve dagens situasjon og nullalternativet.

Planen eller tiltakets påvirkning	Forbedret	Ubetydelig endring	Noe forringet	Foringet	Sterkt forringet
		↑			



Figur 24: Illustrasjon/fasadeoppriss av eksisterende situasjon, sett frå Tomtegata.



Figur 25: Illustrasjon/fasadeoppriss av framtidig situasjon med eit nytt sentrumsbygg som planlagt tiltak, sett frå Tomtegata..

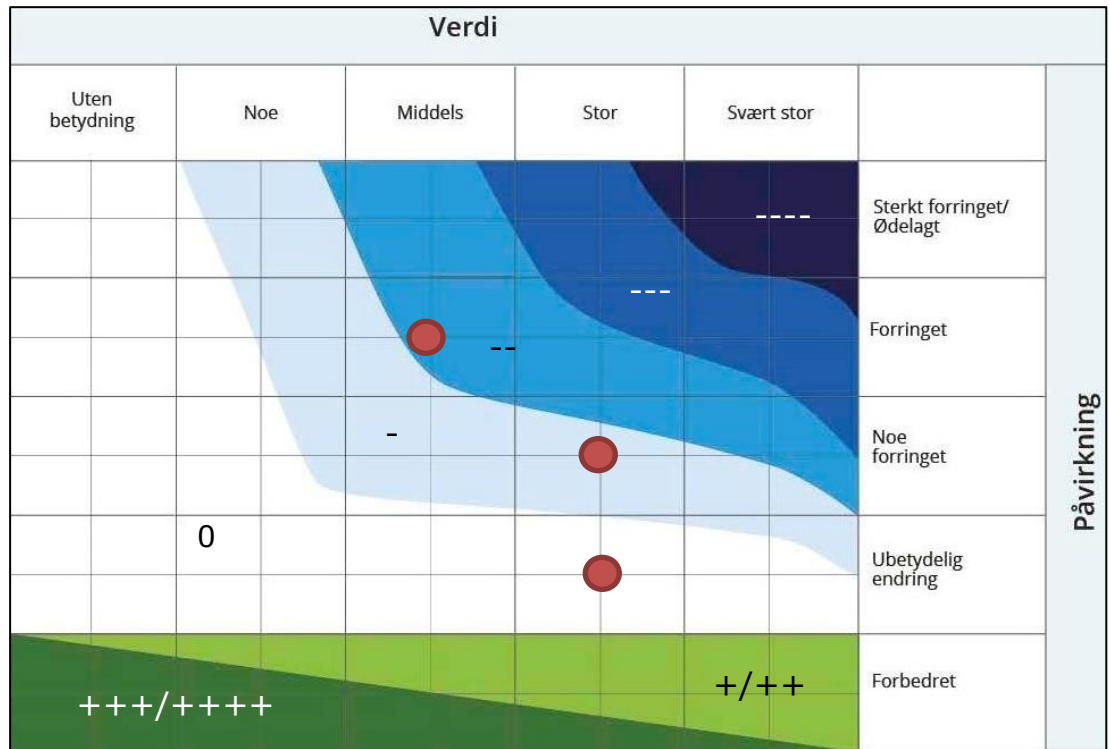
5.3.4 Konsekvens, delområdet Pilegrimsleden og bygningsmiljøet rundt

Ut frå verdi og grad av påverknad blir planlagt tiltak vurdert til å gje **ubetydelig miljøskade** for området.

	Skala	Konsekvensgrad	Forklaring
	----	Svært alvorlig miljøskade	Den mest alvorlige miljøskaden som kan oppnås for området. Gjelder kun for områder med stor eller svært stor verdi.
	---	Alvorlig miljøskade	Alvorlig miljøskade for området
	--	Betydelig miljøskade	Betydelig miljøskade for området
	-	Noe miljøskade	Noe miljøskade for området
➔	0	Ubetydelig miljøskade	Ingen eller ubetydelig miljøskade for området
	+ / ++	Noe miljøforbedring. Betydelig miljøforbedring	Miljøgevinst for området. Noe forbedring (+) eller betydelig forbedring (++)
	+++ / ++++	Stor miljøforbedring. Svært stor miljøforbedring	Stor miljøgevinst for området. Stor (+++) eller svært stor (++++) forbedring. Benyttes i hovedsak der områder med ubetydelig eller noe verdi får en svært stor verdiøkning som følge av tiltaket

5.4 Samla konsekvens for fagtema

Ei samanstilling av konsekvens av tiltaket kjem samla ut med **noe miljøskade** for kulturminne og kulturmiljø. Grad av påverknad og konsekvens er vurdert å vere klart størst for delområde 2 Brænd og Sandheim, da bygningane i kulturmiljøet må rivast for å gjennomføre planlagt tiltak. Ved vurdering av samla verdi og påverknad for kvart delområde, etter konsekvensvifta nedanfor, må delområde 2 bli vekta noko høgare enn dei andre.



Tabell 5: Oversikt over samla konsekvensar for kulturminne og kulturmiljø.

Delområde	Konsekvensgrad	Forklaring
1 Lindstad	-	Noe miljøskade
2 Brænd og Sandheim	--	Betydelig miljøskade
3 Pilegrimsleden og bygningsmiljøet rundt	0	Ubetydelig miljøskade
SAMLA KONSEKVENNS	-	Noe miljøskade

6 Usikkerheit og verknader i anleggsperioda

Inndeling i delområde, verdivurderingar og grad av påverknad på verdiene, er basert på ei skjønsmessig vurdering etter kriteria som er gjeve i metoden til Miljødirektoratet (M-1941). Dei skjønsmessige vurderingane og opplysningane som utgreiar baserer sitt arbeid på, vil alltid medføre ein viss usikkerheit, men er handtert med synfaring og god tilgang til offentlege databasar og registreringsskjema i tilknytning ny kulturminneplan for området. Ringebu kommune har utarbeidd ein temaplan for kulturminner 2018 – 2030, men denne tek ikkje for seg Vålebru. Vi har fått tilgang til grunnlagsmateriale som blir nytta i pågåande revideringsarbeid for å inkludere sentrumsområdet i kulturminneplanen, og anser informasjonen som påliteleg.

Som tidlegare nemnt i rapporten vil gjennomføring av planlagt tiltak kunne medføre større verknader for samtlege kultuminne og kulturmiljø. Det vurderast imidlertid ikkje å kunne oppstå andre varige, negative verknader som fylgje av anleggsperioda, sjølv om området må rekne med forstyrringar i form av redusert framkommelegheit, omdirigering av trafikk, støy frå anleggsmaskinar ol.

7 Referansar

Miljødirektoratet sin rettleiar *Konsekvensutredning av klima- og miljøtema (M-1941)* med kulturmiljø som tema: <https://www.miljodirektoratet.no/ansvarsomrader/overvaking-arealplanlegging/arealplanlegging/konsekvensutredninger/>

Statens vegvesens handbok V712 Konsekvensanalyser:
<https://www.vegvesen.no/siteassets/content/vedlegg/handboker/hb-v712-konsekvensanalyser.pdf>